



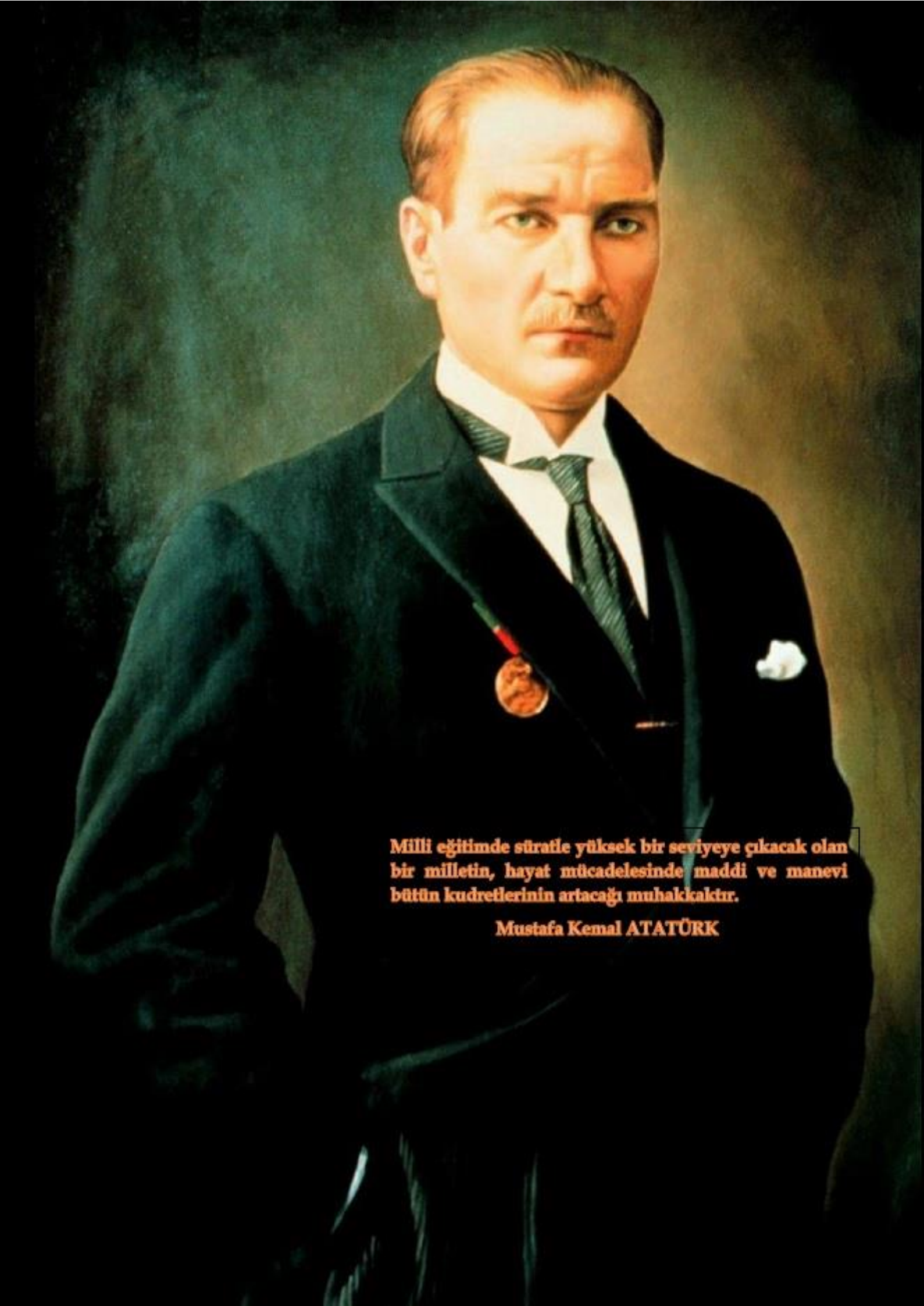
T.C

SÜRMENE KAYMAKAMLIĞI

KÜÇÜKDERE ENVER DURSUN YILMAZ ORTAOKULU MÜDÜRLÜĞÜ



2024-2028 STRATEJİK PLANI

A formal portrait of Mustafa Kemal Atatürk, the first President of the Republic of Turkey. He is depicted from the chest up, wearing a dark blue suit jacket, a white shirt, and a dark tie. He has a mustache and is looking directly at the camera with a serious expression. A small, circular medal is pinned to his left lapel. The background is a dark, textured green.

Milli eğitimde sıratla yüksek bir seviyeye çıkacak olan bir milletin, hayat mücadelesinde maddi ve manevi bütün kudretlerinin artacağı muhakkaktır.

Mustafa Kemal ATATÜRK

Okul/Kurum Bilgileri

İli: TRABZON		İlçesi: SÜRMENE	
Adres:	Küçükdere Mah. Zay Mevki No:2	Coğrafi Konum (link)	https://maps.app.goo.gl/gw6esDB3ZjBBNxR96
Telefon Numarası:	04627532595	Faks Numarası:	
e- Posta Adresi:	743514@meb.k12.tr	Web sayfası adresi:	http://enverdursunilmazoo.meb.k12.tr
Kurum Kodu:	743514	Öğretim Şekli:	Tam Gün

SUNUŞ



Gelişen teknoloji ile birlikte insan hayatı, beklentileri; dünyamız ve çevremiz hızlı bir şekilde değişmektedir. Gelişen, değişen ve dönüşen dünyamıza ayak uydurmak ve karşılaşılan sorunlara hızlı bir şekilde çözüm üretebilmek zorundayız. Bunun için her anın değerini iyi bilmeli ve hayatımızı ona göre planlamak durumundayız. Etkin bir planlama yapabilmek içinde mevcut durumumuzu iyi analiz etmeli ve bu doğrultuda tüm paydaşlardan faydalanmalı, gerçekleştirebileceğimiz stratejik amaçlar ve bu amaçlar doğrultusunda alt hedefler belirlemeliyiz.

Stratejik planlama bize hedeflerimize en kısa yoldan, tez zamanda ulaşabilmek adına büyük fırsatlar tanımaktadır. İyi hazırlanmış bir planlamayla birlikte hedeflere ulaşılmada iş birliği yapılacak, tüm paydaşlar sorumluluk alacak, okulumuz paydaşlar tarafından daha çok kabullenilecek ve stratejik amaçlar gerçekleştirilecektir. Okulumuzun sosyal, kültürel, sportif, donanımsal, akademik anlamda bir bütün olarak gelişmesi sağlanacaktır. Tüm bunlarla birlikte okulda bulunan paydaşların memnuniyeti artacak, öğrencilerimiz okulu daha çok sevecek ve okul çocukların mutlu olduğu bir yaşam alanına dönüşecektir.

Rotası ve kaptanı belli olmayan gemini istikametini rüzgârlar ve dalgalar belirler. Bu geminin hedefine varması ancak bir mucizeyle gerçekleşebilir. Biz kaptansız, rotasız gemi olmayacağız, planlamalarımızı çok iyi yaparak yol haritamızı belirleyip, bu yolları aydınlatıp, bu yolda öğrencilerimize rehber olup, amaçlarımızı gerçekleştirme doğrultusunda bilinçli ve özgüvenli bir şekilde ilerleyeceğiz. Belirlenen amaçları gerçekleştirmede 2024-2028 Stratejik Planı bizlerin en önemli araçlarından biri olacaktır.

Özkan KALKAN

OKUL MÜDÜRÜ

İÇİNDEKİLER

1. GİRİŞ VE STRATEJİK PLANIN HAZIRLIK SÜRECİ

- 1.1. Strateji Geliştirme Kurulu ve Stratejik Plan Ekibi
- 1.2. Planlama Süreci

2. DURUM ANALİZİ

- 2.1. Kurumsal Tarihçe
- 2.2. Uygulanmakta Olan Planın Değerlendirilmesi
- 2.3. Mevzuat Analizi
- 2.4. Üst Politika Belgelerinin Analizi
- 2.5. Faaliyet Alanları ile Ürün ve Hizmetlerin Belirlenmesi
- 2.6. Paydaş Analizi
- 2.7. Kuruluş İçi Analiz

- 2.7.1. Teşkilat Yapısı
- 2.7.2. İnsan Kaynakları
- 2.7.3. Teknolojik Düzey
- 2.7.4. Mali Kaynaklar
- 2.7.5. İstatistik Veriler

2.8. Dış Çevre Analizi (Politik, Ekonomik, Sosyal, Teknolojik, Yasal ve Çevresel Çevre Analizi -PESTLE)

2.9. Güçlü ve Zayıf Yönler ile Fırsatlar ve Tehditler (GZFT) Analizi

2.10. Tespit ve İhtiyaçların Belirlenmesi

3. GELECEĞE BAKIŞ

- 3.1. Misyon
- 3.2. Vizyon
- 3.3. Temel Değerler

4. AMAÇ, HEDEF VE STRATEJİLERİN BELİRLENMESİ

- 4.1. Amaçlar
- 4.2. Hedefler
- 4.3. Performans Göstergeleri
- 4.4. Stratejilerin Belirlenmesi
- 4.5. Maliyetlendirme

5. İZLEME VE DEĞERLENDİRME

6. Tablo/Şekil/Grafikler/Ekler

1. GİRİŞ VE STRATEJİK PLANIN HAZIRLIK SÜRECİ

1.1. Strateji Geliştirme Kurulu ve Stratejik Plan Ekibi

Strateji Geliştirme Kurulu: Okul müdürünün başkanlığında, bir okul müdür yardımcısı, bir öğretmen ve okul/aile birliği başkanı ile bir yönetim kurulu üyesi olmak üzere 5 kişiden oluşan üst kurul kurulur.

Stratejik Plan Ekibi: Okul müdürü tarafından görevlendirilen ve üst kurul üyesi olmayan müdür yardımcısı başkanlığında, belirlenen öğretmenler ve gönüllü velilerden oluşur.

Tablo 1. Strateji Geliştirme Kurulu ve Stratejik Plan Ekibi Tablosu

Strateji Geliştirme Kurulu Bilgileri		Stratejik Plan Ekibi Bilgileri	
Adı Soyadı	Ünvanı	Adı Soyadı	Ünvanı
Özkan KALKAN	Okul Müdürü	Ferit SUIÇMEZ	Müdür Yardımcısı
Ferit SUIÇMEZ	Müdür Yardımcısı	Semih Çağlar TOSUN	Öğretmen
Ayşe ÇAKIR	Öğretmen	Ali UZUN	Öğretmen
İbrahim AYAZOĞLU	OAB Başkanı	Murat ÇEBİ	Öğretmen
Oğuzhan YAZICI	OAB Üyesi		

1.2. Planlama Süreci:

2024-2028 dönemi stratejik plan hazırlıkları İl Milli Eğitim Müdürlüğünün duyurusuyla Üst Kurul ile Stratejik Plan Ekibinin oluşturulması ile başlamıştır. Ekip tarafından İl Milli Eğitim Müdürlüğünün çalışma takvimine göre ilk aşamada durum analizi çalışmaları yapılmış ve durum analizi aşamasında paydaşlarımızın plan sürecine aktif katılımını sağlamak üzere öğretmen öğrenci ve veli paydaş anketleri uygulanarak, toplantı ve görüşmeler yapılmıştır.

Durum analizinin ardından geleceğe yönelim bölümüne geçilerek okulumuzun amaç, hedef, gösterge ve eylemleri İl ve İlçe Milli Eğitim Müdürlüklerimizle uyumlu olarak belirlenmiştir. Çalışmaları yürüten ekip ve kurul bilgileri üstte verilmiştir.

2. DURUM ANALİZİ

Durum analizi bölümünde okulumuzun mevcut durumu ortaya konularak neredeyiz sorusuna yanıt bulunmaya çalışılmıştır.

Durum analizi bölümünde, aşağıdaki hususlarla ilgili analiz ve değerlendirmeler yapılmıştır;

- *Kurumsal tarihçe*
- *Uygulanmakta olan planın değerlendirilmesi*
- *Mevzuat analizi*
- *Üst politika belgelerinin analizi*
- *Faaliyet alanları ile ürün ve hizmetlerin belirlenmesi*
- *Paydaş analizi*
- *Kuruluş içi analiz*
- *Dış çevre analizi (Politik, ekonomik, sosyal, teknolojik, yasal ve çevresel analiz)*
- *Güçlü ve zayıf yönler ile fırsatlar ve tehditler (GZFT) analizi*
- *Tespit ve ihtiyaçların belirlenmesi*

2.1. Kurumsal Tarihçe

Okulumuz 1970 yılında Sürmene'ye 16 km uzaklıkta Küçükdere nahiyesinde(mahalle) kiralanın 3 katlı binada eğitim öğretime başladı.

1989'da Nahiye'ye 1,5 km uzaklıkta bir arsaya ortaokul olarak (6. 7. 8. Sınıf) 2005 yılına kadar 2. Kademe olarak hizmet verdi. 2005 yılında eğitime %100 destek çerçevesinde hayırsever iş adamı Enver Dursun YILMAZ tarafından 8 derslikli yeni bina yapıldı.

2006-2007 eğitim öğretim yılında 8 yıllık ilköğretim okulu olarak hizmet vermeye başladı, böylece 1. Kademe de açılmış oldu.

Okulumuz taşıma merkezli okul olup tüm öğrencilerimiz yaklaşık 11 tane mahalleden taşınmalı eğitim kapsamında taşınmakta ve eğitim öğretimlerine devam etmektedirler.

Okulumuzun bulunduğu yer İl'e 45 km, İlçe'ye 14 km mesafe olup Küçükdere Mahallesiine 2,5 km uzaklıktadır. Okulumuz 2012 yılından itibaren Ortaokul Müdürlüğü bünyesinde kendi binasında eğitim öğretim faaliyetlerine devam etmektedir.

Okulumuzda, 8 derslik, 1 öğretmenler odası, 2 idare odası, , 1 spor odası, 1 depo, 1 Bilişim Teknolojileri sınıfı, 1 Fen Bilimleri sınıfı bulunmaktadır.

Okulun bulunduğu yerleşim yerinin nüfusu hızla azalmakta, bu da öğrenci sayısının düşmesine neden olmaktadır. Nüfus daha çok dağınık yerleşme içerisinde yüksek dağların eteklerinde bulunmaktadır.

Yörenin ekonomik getirisi fındık ve çay mahsulüdür. Halkın çoğu il dışına ve ilçelere göç ettiği için köyde yaşlı nüfus kalmaktadır. Az da olsa hayvancılık yapılmaktadır. İnsanların çoğu çay fabrikalarından ve farklı fabrikalardan emekli olmuşlardır.

2.2. Uygulanmakta Olan Stratejik Planın Değerlendirilmesi

Okulumuz 2019-2023 Stratejik Planı 2019 yılında yürürlüğe girmiştir. Stratejik Plan; hazırlık süreci, durum analizi, geleceğe bakış, maliyetlendirme ile izleme ve değerlendirme bölümlerinden oluşmaktadır. 2019- 2023 Stratejik Planı'nda 3 amaç, 5 hedef, 37 performans göstergesi ve 24 strateji bulunmaktadır. Okulumuz birimleri tarafından üretilen veri setlerine dayalı olarak söz konusu performans göstergeleri analiz edildiğinde, plan öncesi döneme göre ilerleme kaydeden, mevcut durumunu koruyan veya gerileme olduğu tespit edilen bazı performans göstergeleri olduğu belirlenmiştir. Okulumuz 2019-2023 Stratejik Planı'nda yer alan ve "Kayıt bölgemizde yer alan çocukların okullaşma oranlarını artıran, öğrencilerin uyum ve devamsızlık sorunlarını gideren etkin bir yönetim yapısı kurulacaktır." şeklinde ifade edilen Amaç 1 kapsamında toplam 8 performans göstergesi bulunmaktadır. Bu performans göstergelerinin 3'ünde %75 ve üzerinde, 3'ünde %0-24,99 aralığında performans sergilendiği görülmüştür. Bu performans göstergelerinin 2'sinde %50-74,99 aralığında performans sergilendiği görülmüştür.

"Öğrencilerimizin gelişmiş dünyaya uyum sağlayacak şekilde donanımlı bireyler olabilmesi için eğitim ve öğretimde kalite artırılabilecektir." şeklinde ifade edilen Amaç 2 kapsamındaki performans göstergeleri analiz edildiğinde, bu göstergelerin verilerinin tam olduğu ve plan dönemi başlangıç değerlerine kıyasla tüm performans göstergelerinde ilerleme kaydedildiği tespit edilmiştir. Amaç 2 kapsamında toplam 15 performans göstergesi yer almakta olup bunlardan 9'unda %75 ve üzerinde performans sergilendiği belirlenmiştir.

Okulumuz 2019-2023 Stratejik Planı'nda yer alan Amaç 3 "Eğitim ve öğretim faaliyetlerinin daha nitelikli olarak verilebilmesi için okulumuzun kurumsal kapasitesi güçlendirilecektir." şeklinde ifade edilmiş olup bu amaç kapsamında 14 performans göstergesi yer almaktadır. Söz konusu performans göstergelerinin 8'inde %75 ve üzerinde, 4'ünde %25-49,99 aralığında ve 2'sinde %0-24,99 aralığında performans gösterildiği tespit edilmiştir.

Sonuç olarak, Okulumuz 2019-2023 Stratejik Planı'nda yer alan performans göstergelerinin 20'sinde %75 ve üzerinde, 8'inde %50-74,99 aralığında, 4'ünde %25-49,99 aralığında ve 5'inde %0-24,99 aralığında performans gösterildiği tespit edilmiştir. 2019-2023 Stratejik Planın etkililiği 37 performans göstergesi ile ölçülmeye çalışılmıştır. Bu Performans Göstergeleri incelendiğinde 22 tanesinde geçmiş döneme göre büyük bir ilerleme olduğu ve belirlenen hedeflere ulaşıldığı görülmüştür. 9 Performans Göstergesinde ise belirlenen hedeflere ulaşılamadığı görülmektedir. Söz konusu performans göstergelerinde hedeflenen değerlere ulaşılamamasının gerekçeleri olarak salgın süreci, tasarruf tedbirleri, diğer kurum ve kuruluşlar arası iletişim mekanizmalarının yeterince güçlü olmaması, protokoller çerçevesinde yer alan diğer paydaşların görevlerini zamanında yerine getirmemesi, eğitim öğretim yılı dönem sonunda elde edilecek verilerin planın değerlendirme dönemine yetişmemesi, bazı göstergelerde büyük oranda %100 gibi hataya yer vermeyen hedef belirlendiği, eğitime katılım göstergelerinde kontenjandan fazlaya denk gelen hedefler koyulmuştur ve gerçekleşmesi mümkün görünmemektedir. Pandemi sürecinde EBA'ya katılım oranı, kullanım saati gibi hedeflere ulaşılsa da sonraki yıllarda kullanım oranı düştüğünden hedefe ulaşılamadığı ifade edilmiştir. Tüm bu değerlendirmeler göz önünde

bulundurulduğunda, Okulumuz 2024-2028 Stratejik Planı dönemi için idarenin güçlü yönlerinden ve fırsatlarından yararlanarak önceki tecrübeler rehberliğinde günümüz ve gelecek hedeflerine uygun ve ulaşılabilir performans göstergelerinin belirlenmesine yönelik çalışmalar yapılmıştır.

2.3. Yasal Yükümlülükler ve Mevzuat Analizi

10.07.2018 tarihli ve 30474 sayılı Resmî Gazetede yayımlanarak yürürlüğe giren Cumhurbaşkanlığı Teşkilatı Hakkında Cumhurbaşkanlığı Kararnamesi'ne göre Millî Eğitim Bakanlığının ve Millî Eğitim Bakanlığı İl ve İlçe Millî Eğitim Müdürlükleri Yönetmeliği ile oluşturulmuş bulunan ve Millî Eğitim Bakanlığının görev ve uygulamalarını taşra teşkilatı olarak yürütmekle görevli olan İl ve İlçe Millî Eğitim Müdürlüklerinin görevleri ve uygulama birimleri şunlardır:

- 1- Okul öncesi, ilk ve orta öğretim çağındaki öğrencileri bedenî, zihnî, ahlaki, manevî, sosyal ve kültürel nitelikler yönünden geliştiren ve insan haklarına dayalı toplum yapısının ve küresel düzeyde rekabet gücüne sahip ekonomik sistemin gerektirdiği bilgi ve becerilerle donatarak geleceğe hazırlamak amacıyla Millî Eğitim Bakanlığı tarafından tasarlanmış olan eğitim ve öğretim programlarını uygulamak, takip etmek, değerlendirmek ve güncelleme; öğretmen ve öğrencilerin eğitim ve öğretim hizmetlerini bu çerçevede yürütmek ve denetlemek.
- 2- Eğitim ve öğretimin her kademesi için Millî Eğitim Bakanlığı tarafından belirlenecek ulusal politika ve stratejileri uygulamak, uygulanmasını izlemek ve denetlemek, ortaya çıkan yeni hizmet modellerine göre güncellenmesini geliştirmek amacıyla önerilerde bulunmak.
- 3- Eğitim sisteminin yeniliklere açık, dinamik, ekonomik ve toplumsal gelişimin gerekleriyle uyumlu biçimde güncel teknik ve modeller ışığında tasarlanması ve geliştirilmesi amacıyla Millî Eğitim Bakanlığına uygulamaların izlenmesi, değerlendirilmesi ve raporlanması sonucunda görüş ve önerilerini bildirmek.
- 4- Eğitime erişimi kolaylaştıran, her vatandaşın eğitim fırsat ve imkânlarından eşit derecede yararlanabilmesini teminat altına almak amacıyla Millî Eğitim Bakanlığı tarafından geliştirilen politika ve stratejileri uygulamak, uygulanmasını izlemek ve koordine etmek, geliştirilmesi için önerilerde bulunmak.
- 5- Kız öğrencilerin, engellilerin ve toplumun özel ilgi bekleyen diğer kesimlerinin eğitime katılımını yaygınlaştırmak amacıyla Millî Eğitim Bakanlığı tarafından geliştirilen politika ve stratejiler uygulamak ve uygulanmasını koordine etmek, uygulamaların iyileştirilmesi için önerilerde bulunmak.
- 6- Özel yetenek sahibi kişilerin bu niteliklerini koruyabilmeleri ve geliştirebilmeleri amacıyla Millî Eğitim Bakanlığı tarafından tasarlanan özel eğitim ve öğretim programlarının uygulanmasını koordine etmek, uygulamalar ile ilgili görüş ve önerilerde bulunmak.
- 7- Millî Eğitim Bakanlığı adına yükseköğretim kurumları dışındaki eğitim ve öğretim kurumlarının açılmasına ilişkin iş ve işlemleri yürütmek.

- 8- Yükseköğretim dışında kalan ve diğer kurum ve kuruluşlarca açılan örgün ve yaygın eğitim ve öğretim kurumlarının denklik derecelerini belirlemek, program ve düzenlemeler ile ilgili iş ve işlemleri yürütmek.
- 9- Kanunlar, Cumhurbaşkanlığı kararnameleri ve Millî Eğitim Bakanlığı tarafından verilen diğer görevleri yapmak.

Tablo 2. Yasal Yükümlülükler ve Mevzuat Analizi

Yasal Yükümlülük	Dayanak
1. Okul öncesi, ilk ve orta öğretim çağındaki öğrencileri bedenî, zihnî, ahlaki, manevî, sosyal ve kültürel nitelikler yönünden geliştiren ve insan haklarına dayalı toplum yapısının ve küresel düzeyde rekabet gücüne sahip ekonomik sistemin gerektirdiği bilgi ve becerilerle donatarak geleceğe hazırlayan eğitim ve öğretim programlarını tasarlamak, uygulamak, güncellemek; öğretmen ve öğrencilerin eğitim ve öğretim hizmetlerini bu çerçevede yürütmek ve denetlemek	10.07.2018 tarihli ve 30474 sayılı Cumhurbaşkanlığı Teşkilatı Hakkında Cumhurbaşkanlığı Kararnamesi (Md. 301)
2. Kız öğrencilerin, engellilerin ve toplumun özel ilgi bekleyen diğer kesimlerinin eğitime katılımını yaygınlaştıracak politika ve stratejiler geliştirmek, uygulamak ve uygulanmasını koordine etmek	10.07.2018 tarihli ve 30474 sayılı Cumhurbaşkanlığı Teşkilatı Hakkında Cumhurbaşkanlığı Kararnamesi (Md. 301)
3. İlgi, istidat ve kabiliyetlerini geliştirerek gerekli bilgi, beceri, davranışlar ve birlikte iş görme alışkanlığı kazandırmak suretiyle hayata hazırlamak ve onların, kendilerini mutlu kılacak ve toplumun mutluluğuna katkıda bulunacak bir meslek sahibi olmalarını sağlamak; Böylece bir yandan Türk vatandaşlarının ve Türk toplumunun refah ve mutluluğunu artırmak; öte yandan Millî birlik ve bütünlük içinde iktisadi, sosyal ve kültürel kalkınmayı desteklemek ve hızlandırmak ve nihayet Türk Milletini çağdaş uygarlığın yapıcı, yaratıcı, seçkin bir ortağı yapmaktır.	MİLLÎ EĞİTİM TEMEL KANUNU (Md. 3)
4. Her derece ve türdeki ders programları ve eğitim metotlarıyla ders araç ve gereçleri, bilimsel ve teknolojik esaslara ve yeniliklere, çevre ve ülke ihtiyaçlarına göre sürekli olarak geliştirilir. Eğitimde verimliliğin artırılması ve sürekli olarak gelişme ve yenileşmenin	MİLLÎ EĞİTİM TEMEL KANUNU (Md. 13) MİLLÎ EĞİTİM TEMEL KANUNU (Md. 53) 10.07.2018 tarihli ve 30474 sayılı Cumhurbaşkanlığı Teşkilatı

<p>sağlanması bilimsel araştırma ve değerlendirmelere dayalı olarak yapılır. Bilgi ve teknoloji üretmek ve kültürümüzü geliştirmekle görevli eğitim kurumları gereğince donatılıp güçlendirilir; bu yöndeki çalışmalar maddi ve manevi bakımından teşvik edilir ve desteklenir. Millî Eğitim Bakanlığı, kendisine bağlı eğitim kurumlarının eğitim araç ve gereçlerini, gelişen eğitim teknolojisine ve program ve metotlara uygun olarak sağlamak, geliştirmek, yenileştirmek, standartlaştırmak, kullanılma süresini ve telif haklarını ve ders kitabı fiyatlarını tespit etmek, paralı veya parasız olarak ilgililerin yararlanmasına sunmakla görevlidir. Eğitim sistemini yeniliklere açık, dinamik, ekonomik ve toplumsal gelişimin gerekleriyle uyumlu biçimde güncel teknik ve modeller ışığında tasarlamak ve geliştirmek</p>	<p>Hakkında Cumhurbaşkanlığı Kararnamesi (Md. 301)</p>
--	--

Yasal Yükümlülük	Dayanak
<p>5. Millî eğitimin gelişmesi iktisadi, sosyal ve kültürel kalkınma hedeflerine uygun olarak eğitim -insan gücü- istihdam ilişkileri dikkate alınmak suretiyle, sanayileşme ve tarımda modernleşmede gerekli teknolojik gelişmeyi sağlayacak mesleki ve teknik eğitime ağırlık verecek biçimde planlanır ve gerçekleştirilir. Mesleklerin kademeleri ve her kademenin unvan, yetki ve sorumlulukları kanunla tespit edilir ve her derece ve türdeki örgün ve yaygın mesleki eğitim kurumlarının kuruluş ve programları bu kademelere uygun olarak düzenlenir. Eğitim kurumlarının yer, personel, bina, tesis ve ekleri, donatım, araç, gereç ve kapasiteleri ile ilgili standartlar önceden tespit edilir ve kurumların bu standartlara göre en uygun büyüklükte kurulması ve verimli olarak işletilmesi sağlanır.</p>	<p>MİLLÎ EĞİTİM TEMEL KANUNU (Md. 14)</p>

<p>6. Okula devam etmeyen öğrencilerin devamsızlık sebepleri okul idarelerince ve ilköğretim müfettişlerince araştırılarak devama engel olan maddi ve manevi sebeplerin giderilmesine çalışılır. Bu sebeplerin giderilmesi mümkün olmadığı takdirde durum, köylerde muhtara, diğer yerlerde mülki amirlere bildirilir. Bu makamlarca gerekli tedbirler alınır. Okul idareleriyle muhtar ve mülki amirlerin bu vazifeleri devamsız öğrenciler hakkındaki kovuşturmanın her safhasında devam eder.</p>	<p>222 SAYILI İLKÖĞRETİM VE EĞİTİM KANUNU (Md. 53)</p>
<p>7. Çağımızın bilimsel, teknolojik, iktisadi, sosyal ve kültürel gelişmelerine uymalarını sağlayıcı eğitim imkânları hazırlamak</p>	<p>MİLLİ EĞİTİM TEMEL KANUNU (Md. 40)</p>
<p>8. Eğitim ve öğretimin her kademesi için belirlenen ulusal politika ve stratejileri uygulamak, uygulanmasını izlemek ve denetlemek, ortaya çıkan yeni hizmet modellerine göre güncellenmesi ve geliştirmek</p>	<p>10.07.2018 tarihli ve 30474 sayılı Cumhurbaşkanlığı Teşkilatı Hakkında Cumhurbaşkanlığı Kararnamesi (Md. 301)</p>
<p>9. a) Öğretmenlerin nitelikleri ve yeterliklerinin belirlenmesi ve geliştirilmesine yönelik yapılacak olan çalışmaları İl genelinde uygulamak, bu amaçla ilgili birim, kurum ve kuruluşlarla iş birliği yapmak, b) Bakanlık öğretmenleri ile talepleri hâlinde özel öğretim kurumları eğitim personeline yönelik olarak; meslek içi eğitimi vermek, gelişmeleri için kurslar açmak, seminer, sempozyum, konferans ve benzeri etkinlikler düzenlemek, c) Öğretmenlere yönelik olarak verilecek eğitimlere ilişkin konularda görüş ve önerilerde bulunmak,</p>	<p>10.07.2018 tarihli ve 30474 sayılı Cumhurbaşkanlığı Teşkilatı Hakkında Cumhurbaşkanlığı Kararnamesi (Md. 312)</p>
<p>10. Personel politikası ve planlaması ile personel sisteminin geliştirilmesi konusunda Millî Eğitim Bakanlığına öneri ve tekliflerde bulunmak,</p>	<p>10.07.2018 tarihli ve 30474 sayılı Cumhurbaşkanlığı Teşkilatı Hakkında Cumhurbaşkanlığı Kararnamesi (Md. 316)</p>
<p>11. Müdürlüğümüzün öğretmenler dışındaki personeli için hazırlanan eğitim planlarını takip etmek, mahalli eğitimler hazırlamak, katılımları teşvik etmek, uygulamak ve değerlendirmek,</p>	<p>10.07.2018 tarihli ve 30474 sayılı Cumhurbaşkanlığı Teşkilatı Hakkında Cumhurbaşkanlığı Kararnamesi (Md. 316)</p>

Yasal Yükümlülük	Dayanak
12. Eğitim ve öğretime ilişkin Bakanlıkça belirlenmiş olan hedeflere ulaşmak için, belirlenen politikaları takip etmek uygulamak, izlemek, değerlendirmek ve standartların belirlenmesine katkı sağlamak amacıyla önerilerde bulunmak	10.07.2018 tarihli ve 30474 sayılı Cumhurbaşkanlığı Teşkilatı Hakkında Cumhurbaşkanlığı Kararnamesi (Md. 326)
13. 10/12/2003 tarihli ve 5018 sayılı Kamu Malî Yönetimi ve Kontrol Kanunu hükümleri çerçevesinde, kiralama ve satın alma işlerini yürütmek, temizlik, güvenlik, aydınlatma, ısınma, onarım, taşıma ve benzeri hizmetleri yapmak veya yaptırmak,	10.07.2018 tarihli ve 30474 sayılı Cumhurbaşkanlığı Teşkilatı Hakkında Cumhurbaşkanlığı Kararnamesi (Md. 318)
14. İdarenin görev alanına giren konularda, hizmetleri etkileyecek dış faktörleri incelemek, kurum içi kapasite araştırması yapmak, hizmetlerin etkililiğini ve tatmin düzeyini analiz etmek ve genel araştırmalar yapmak.	Strateji Geliştirme Birimlerinin Çalışma Usul ve Esasları Hakkında Yönetmelik (Md. 5)
15. a) 8.2.2007 tarihli ve 5580 sayılı Özel Öğretim Kurumları Kanunuyla Bakanlığa verilen görevleri İl bünyesinde yerine getirmek, b) Her kademedeki öğrencilere yönelik dernek ve vakıflar ile gerçek ve diğer tüzel kişilerce açılacak veya işletilecek yurt, pansiyon ve benzeri kurumların açılması, devri, nakli ve kapatılmasıyla ilgili esaslara göre iş ve işlemleri yürütmek ve denetlemek,	10.07.2018 tarihli ve 30474 sayılı Cumhurbaşkanlığı Teşkilatı Hakkında Cumhurbaşkanlığı Kararnamesi (Md. 310)
16. Yaygın eğitimin özel amacı, Millî eğitimin genel amaçlarına ve temel ilkelerine uygun olarak, örgün eğitim sistemine hiç girmemiş yahut herhangi bir kademesinde bulunan veya bu kademedен çıkmış vatandaşlara, örgün eğitimin yanında veya dışında, Okuma- yazma öğretmek, eksik eğitimlerini tamamlamaları için sürekli eğitim imkanları hazırlamak, Çağımızın bilimsel, teknolojik, iktisadi, sosyal ve kültürel gelişmelerine uymalarını sağlayıcı eğitim imkanları hazırlamak, Millî kültür değerlerimizi koruyucu, geliştirici, tanıtıcı, benimsetici nitelikte eğitim yapmak, Toplu yaşama, dayanışma, yardımlaşma, birlikte çalışma ve örgütlenme anlayış ve alışkanlıkları	MİLLÎ EĞİTİM TEMEL KANUNU (Md. 40)

<p>kazandırmak, İktisadi gücün arttırılması için gerekli beslenme ve sağlıklı yaşama şekil ve usullerini benimsetmek, Boş zamanları iyi bir şekilde değerlendirme ve kullanma alışkanlıkları kazandırmak, Kısa süreli ve kademeli eğitim uygulayarak ekonomimizin gelişmesi doğrultusunda ve istihdam politikasına uygun meslekleri edinmelerini sağlayıcı imkanlar hazırlamak, Çeşitli mesleklerde çalışmakta olanların hizmet içinde ve mesleklerinde gelişmeleri için gerekli bilgi ve becerileri kazandırmaktır.</p>	
<p>17. İdarenin görev alanına giren konularda, hizmetleri etkileyecek dış faktörleri incelemek, kurum içi kapasite araştırması yapmak, hizmetlerin etkililiğini ve tatmin düzeyini analiz etmek ve genel araştırmalar yapmak</p>	<p>Kamu Malî Yönetimi ve Kontrol Kanunu ile Bazı Kanun ve Kanun Hükmünde Kararnemelerde Değişiklik Yapılması Hakkında Kanun (Md. 15)</p>

Yasal Yükümlülük	Dayanak
<p>18.Merkezî sistemle yürütülen resmî ve özel yerleştirme, bitirme, karşılaştırma sınavlarını il genelinde uygulamak</p>	<p>10.07.2018 tarihli ve 30474 sayılı Cumhurbaşkanlığı Teşkilatı Hakkında Cumhurbaşkanlığı Kararnamesi (Md. 313)</p>
<p>19. Kamu idareleri; kalkınma planları, Cumhurbaşkanlığı tarafından belirlenen politikalar, programlar, ilgili mevzuat ve benimsedikleri temel ilkeler çerçevesinde geleceğe ilişkin misyon ve vizyonlarını oluşturmak, stratejik amaçlar ve ölçülebilir hedefler saptamak, performanslarını önceden belirlenmiş olan göstergeler doğrultusunda ölçmek ve bu sürecin izleme ve değerlendirmesini yapmak amacıyla katılımcı yöntemlerle stratejik plan hazırlarlar. İlgili yasa maddesi uyarınca Stratejik Plan hazırlamak, izlemek, değerlendirmek, sonuçlarını raporlamak ve duyurmak.</p>	<p>KAMU MALÎ YÖNETİMİ VE KONTROL KANUNU (Md. 9)</p>
<p>20. Özel Eğitim sınıfları, özel eğitim okulları, rehberlik ve araştırma merkezleri, iş okulları ve iş eğitim merkezleri ile aynı seviye ve türdeki benzeri okul ve kurumların yönetimine ve öğrencilerin eğitim ve öğretimine yönelik çalışmalar yapmak ve belirlenen politikaları</p>	<p>10.07.2018 tarihli ve 30474 sayılı Cumhurbaşkanlığı Teşkilatı Hakkında Cumhurbaşkanlığı Kararnamesi (Md. 308)</p>

uygulamak,	
21. Okul öncesi ve ilköğretim okul ve kurumlarının yönetimine ve öğrencilerinin eğitim ve öğretimine yönelik çalışmalar yapmak ve belirlenen politikaları uygulamak	10.07.2018 tarihli ve 30474 sayılı Cumhurbaşkanlığı Teşkilatı Hakkında Cumhurbaşkanlığı Kararnamesi (Md. 304)
22.a) Ortaöğretim okul ve kurumlarının yönetimine ve öğrencilerinin eğitim ve öğretimine yönelik çalışmalar yapmak ve belirlenen politikaları uygulamak, b) Ortaöğretim öğrencilerinin barınma ihtiyaçlarının giderilmesi ve maddî yönden desteklenmesi ile ilgili iş ve işlemleri yürütmek,	10.07.2018 tarihli ve 30474 sayılı Cumhurbaşkanlığı Teşkilatı Hakkında Cumhurbaşkanlığı Kararnamesi (Md. 305)
23.a) İmam-hatip liselerinin yönetimine ve öğrencilerinin eğitim ve öğretimine yönelik çalışmalar yapmak ve belirlenen politikaları uygulamak, b) İlköğretim, ortaöğretim ve yaygın eğitim kurumlarında din kültürü ve ahlâk eğitim ve öğretimine ait Bakanlık tarafından hazırlanan programları uygulamak,	10.07.2018 tarihli ve 30474 sayılı Cumhurbaşkanlığı Teşkilatı Hakkında Cumhurbaşkanlığı Kararnamesi (Md. 307)
24.a) Meslekî ve teknik eğitim ve öğretim veren okul ve kurumların yönetimine ve öğrencilerinin eğitim ve öğretimine yönelik çalışmalar yapmak ve belirlenen politikaları uygulamak, b) Eğitim-istihdam ilişkisini güçlendirecek, meslekî eğitimi yaygınlaştıracak politika ve stratejilerin geliştirilmesi için gerekli çalışmaları yapmak, belirlenen politikaları uygulamak ve uygulanmasını koordine etmek, c) 5.6.1986 tarihli ve 3308 sayılı Meslekî Eğitim Kanununa göre aday çırak, çırak, kalfa ve ustaların genel ve meslekî eğitimlerini sağlamak,	10.07.2018 tarihli ve 30474 sayılı Cumhurbaşkanlığı Teşkilatı Hakkında Cumhurbaşkanlığı Kararnamesi (Md. 306)
25.a) 8.2.2007 tarihli ve 5580 sayılı Özel Öğretim Kurumları Kanunuyla Bakanlığa verilen görevleri Bakanlık adına İl bünyesinde yerine getirmek,	10.07.2018 tarihli ve 30474 sayılı Cumhurbaşkanlığı Teşkilatı Hakkında Cumhurbaşkanlığı Kararnamesi (Md. 310)

Yasal Yüklölük	Dayanak
<p>26.a) Bakanlıđın görev alanına giren konularda ilde bulunan Bakanlık personeline, Bakanlık okul ve kurumlarına, özel öđretim kurumlarına ve gerçek ve tüzel kişilere rehberlik etmek,</p> <p>b) Bakanlıđın görev alanına giren konularda ilimizde faaliyet gösteren kamu kurum ve kuruluşları, gerçek ve tüzel kişiler ile gönüllü kuruluşlara, faaliyetlerinde yol gösterecek plan ve programlar oluşturmak ve rehberlik etmek,</p> <p>c) Bakanlık tarafından veya Bakanlıđın denetiminde sunulan hizmetlerin ilimizde kontrol ve denetimini ilgili birimlerle iş birliđi içinde yapmak, süreç ve sonuçlarını mevzuata, önceden belirlenmiş amaç ve hedeflere, performans ölçütlerine ve kalite standartlarına göre analiz etmek, karşılaştırmak ve ölçmek, kanıtlara dayalı olarak değerlendirmek, elde edilen sonuçları rapor hâline getirerek ilgili birimlere ve kişilere iletmek,</p> <p>ç) Bakanlık teşkilatı ve personeli ile Bakanlıđın denetimi altındaki her türlü kuruluşun faaliyet ve işlemlerine ilişkin olarak, ilimiz bünyesinde usulsüzlükleri önleyici, eğitici ve rehberlik yaklaşımını ön plana çıkaran bir anlayışla, Bakanlıđın görev ve yetkileri çerçevesinde denetim, inceleme ve soruşturma iş ve işlemlerini Bakanlık Maarif Müfettişleri aracılığıyla yapmak,</p> <p>d) Her derece ve türdeki örgün ve yaygın eğitim kurumları ile il ve ilçe millî eğitim müdürlüklerinin rehberlik, işbaşında yetiştirme, denetim, değerlendirme, inceleme, araştırma ve soruşturma hizmetlerini Bakanlık Maarif Müfettişleri aracılığıyla yürütmek,</p>	<p>10.07.2018 tarihli ve 30474 sayılı Cumhurbaşkanlığı Teşkilatı Hakkında Cumhurbaşkanlığı Kararnamesi (Md. 320)</p>

2.4. Üst Politika Belgeleri Analizi

Üst politika belgelerinde Bakanlığımızın görev alanına giren konular ayrıntılı olarak taranmış ve bu belgelerde yer alan politikalar dikkate alınmıştır. Stratejik plan çalışmaları kapsamında taranmış olan politika belgeleri aşağıda Tablo 4 ve Tablo 5'te verilmiştir.

Tablo 3. Üst Politika Belgeleri

Temel Üst Politika Belgeleri	Diğer Üst Politika Belgeleri
Kalkınma Planları	Öğretmen Strateji Belgesi
Orta Vadeli Programlar	Karayolu Trafik Güvenliği Strateji Belgesi
Orta Vadeli Mali Planlar	Su Verimliliği Strateji Belgesi ve Eylem Planı
Cumhurbaşkanlığı Yıllık Programları	Ulusal Deprem Stratejisi ve Eylem Planı
MEB 2024-2028 Stratejik Planı	Ulusal Genç İstihdam Stratejisi ve Eylem Planı
Millî Eğitim Şura Kararları	Ulusal Enerji Verimliliği Eylem Planı
İl MEM 2024-2028 Stratejik Planı	Ulusal Girişimcilik Stratejisi ve Eylem Planı
	Ulusal Yapay Zekâ Stratejisi
	2024-2028 Türkiye Çocuk Hakları Strateji Belgesi ve Eylem Planı
	2024-2028 Kadının Güçlenmesi Strateji Belgesi ve Eylem Planı
	Diğer Kamu Kurum ve Kuruluşlarının Stratejik Planları
	İklim Değişikliği Eylem Planı
	Mobilite Araç ve Teknolojileri Yol Haritası
	Kadının Güçlenmesi Strateji Belgesi ve Eylem Planı

Tablo 4. Üst Politika Belgeleri Analizi

Üst Politika Belgesi	İlgili Bölüm/Referans	Verilen Görev/İhtiyaçlar
On İkinci Kalkınma Planı	Otomotiv	473.1 Sayılı Tedbir Maddesi
	Turizm	525.3, 525.4 Sayılı Tedbir Maddeleri
	Girişimcilik ve Kobi'ler	559.2, 559.3, Sayılı Tedbir Maddeleri
	Fikrî Mülkiyet Hakları	565.5, 565.6, 565.7 Sayılı Tedbir Maddeleri
	Eğitim	658, 659, 660 Sayılı Amaç Maddeleri ve Bunlara Bağlı Politika ile Tedbir Maddeleri
	Çocuk	731.2, 731.3, 731.4, 731.5, 731.6, 732.1, 732.3, 732.5, 733.1, 733.2, 734.4, 735.7, 735.8, 738.2, 738.3, 739.1, 739.2, 739.3, 739.4, 740.4, 742.4, 744.1 Sayılı Tedbir Maddeleri
	Gençlik	746.1, 746.2, 746.6, 747.1, 747.2, 748.6 Sayılı Tedbir Maddeleri
	Engelli Hizmetleri	758.1, 758.2, 758.3, 758.4, 758.5 Sayılı Tedbir Maddeleri
	Sosyal Hizmetler, Sosyal Yardımlar ve Yoksullukla Mücadele	773.1, 774.1 Sayılı Tedbir Maddeleri
	Kültür ve Sanat	783.1, 783.2, 783.5, 785.1, 785.2, 785.3, 785.5, 789.1, 789.2, 790.4, 793.2 Sayılı Tedbir Maddeleri
	Spor	796.1, 796.2, 796.3, 798.3, 799.1, 799.2, 799.3 Sayılı Tedbir Maddeleri
	Göç	815.4, 816.1 Sayılı Tedbir Maddeleri
	Yurt Dışında Yaşayan Türkler	819.1, 819.2, 819.3, 820.7 Sayılı Tedbir Maddeleri
	Afet Yönetimi	830.7, 831.3, 832.1, 832.4, 833.6, 839.1, 839.3, 841.1 Sayılı Tedbir Maddeleri
Sivil Toplum	940.3 Sayılı Tedbir Maddesi	
Kamuda Stratejik Yönetim	942.1, 943.1, 943.2, 943.4, 943.5 Sayılı Tedbir Maddeleri	

Üst Politika Belgesi	İlgili Bölüm/Referans	Verilen Görev/İhtiyaçlar
Orta Vadeli Program (2024-2026)	Programda Bakanlığımızı ilgilendiren on dokuz (19) politika ve tedbir ile Öncelikli Reform Alanlarına Yönelik on (10) düzenleme yer almaktadır.	Müdürlüğümüze uhdesindeki yönelik görevler yerine getirilecektir.
	Ödemeler Dengesi	1 Tedbir
	Afet Yönetimi	1 Tedbir
	Dijital Dönüşüm	4 Tedbir
	Ne Eğitimde Ne İstihdamda Olan Gençlerin ve Kadınların Eğitime ve İstihdama Katılımı	3 Tedbir
	Yükseköğretimde ve Meslekî ve Teknik Eğitimde Özel Sektör Odaklı Dönüşüm	2 Tedbir
	Kamu Cari Harcamalarında Rasyonelleşme	2 Tedbir
	Afetlere Duyarlı Bütünleşik Mekânsal Planlama	1 Tedbir
Cumhurbaşkanlığı 2024 Yıllık Programı	Yurt İçi Tasarruflar	350.2, 352.3 Sayılı Tedbir Maddeleri
	Turizm	525.3, 525.4 Sayılı Tedbir Maddeleri
	Girişimcilik ve KOBİ'ler	559.2, 559.3 Sayılı Tedbir Maddeleri
	Fikri Mülkiyet Hakları	565.6, 565.7 Sayılı Tedbir Maddeleri
	Eğitim	661.1, 661.4, P. 661, P. 662, P. 663, P.664, P.665, P.666, P.667, P.668, P.670, P.672, P.675, P.676, P.678, P.680, P.681 Sayılı Politika ve Tedbir Maddeleri
	Çocuk	P.732, 731.2, 731.3, 731.4, 731.5, 733.1, 733.2, 734.4, 735.8, 739.1, 739.3, 739.4, 740.4, 742.4, P.743, 744.1 Sayılı Politika ve Tedbir Maddeleri
	Gençlik	746.1, 746.2, 746.6, 747.1, 747.2, 748.6 Sayılı Tedbir Maddeleri
	Engelli Hizmetleri	758.1, 758.2, 758.3 Sayılı Tedbir Maddeleri
	Kültür ve Sanat	783.1, 785.1, 785.2, 789.1 Sayılı Tedbir Maddeleri
	Göç	816.1 Sayılı Tedbir Maddesi
Yurt Dışında Yaşayan Türkler	819.1, 819.2, 819.3 Sayılı Tedbir Maddeleri	
Kalkınma İçin Uluslararası İş Birliği	970.1, 972.6, 973.3 Sayılı Tedbir Maddeleri	

2.5. Faaliyet Alanları ile Ürün/Hizmetlerin Belirlenmesi

2024–2028 Sürmene İlçe Milli Eğitim Müdürlüğü Stratejik Plan hazırlık sürecinde Müdürlüğün faaliyet alanları ve hizmetlerinin belirlenmesine yönelik çalışmalar yapılmıştır. Bu kapsamda birimlerinin yasal yükümlülükleri, standart dosya planı, üst politika belgeleri, yürürlükteki uygulanan sistem ve kamu hizmet envanteri incelenerek Müdürlüğün hizmetleri tespit edilmiş. Buna göre belirlenen faaliyet alanları ve sunulan hizmetler Tablo 5'te yer almaktadır.

Tablo 5. Faaliyet Alanları/Ürün Hizmetler

Faaliyet Alanı	Ürün ve Hizmetler
Eğitim ve Öğretim	<ol style="list-style-type: none">1. Eğitim ve öğretime erişim imkânlarının sağlanması, izlenmesi ve geliştirilmesi2. Öğrencilerin eğitim ve öğretim kurumlarına devamlarının ve eğitim ve öğretim kurumlarını tamamlama oranlarının artırılması3. Öğrenci başarısını artırmaya yönelik faaliyetlerin yürütülmesi4. Öğrenci yerleştirme ve kayıt işlemlerinin sağlanması5. Yabancı öğrencilerin eğitim ve öğretime yönelik iş ve işlemlerin yürütülmesi6. Yurt dışında yaşayan vatandaşlarımız ile ülkemizde geçici koruma altında bulunan yabancıların çocuklarının eğitim ve öğretime erişim imkânlarının artırılması7. Hayat boyu öğrenme kapsamında eğitim ve öğretim faaliyetlerinin düzenlenmesi8. Yabancı dil becerisinin geliştirilmesine yönelik faaliyetlerin yürütülmesi9. Okul sağlığına ilişkin hizmetlerin ve öğrencilerde çevre ve atık bilincinin arttırılmasına yönelik faaliyetlerin yürütülmesi10. Eğitsel tanılama ve yönlendirme faaliyetlerinin yürütülmesi11. Kişisel, eğitsel ve mesleki rehberlik faaliyetlerinin yürütülmesi12. Psikososyal koruma, önleme ve müdahale hizmetlerinin verilmesi13. Özel politika gerektiren bireylerin eğitim ve öğretime ilişkin iş ve işlemlerin yürütülmesi14. Öğrenci akademik başarı ve öğrenme kazanımlarının seviyesinin artırılması15. Destekleme ve Yetiştirme Kurs Programlarının uygulanması16. Eğitim ve istihdam ilişkisini güçlendirecek politika ve stratejilerin geliştirilmesi, uygulanması ve izlenmesi17. Öğrencilerin mizaç, ilgi ve yeteneklerine uygun eğitimi alabilmelerine imkân veren işlevsel rehberlik yapılanmasının izlenmesi ve uygulanması18. Mesleki rehberlik sistemi geliştirmek amacıyla geliştirilen eğitim içerikleri ile ölçme araçları ve rehber öğretmenlerin bu alanda bilgi ve becerilerini arttıracak faaliyetlerin izlenmesi ve uygulanması19. Fiziksel ve zihinsel dezavantajlı öğrencilerimizi akranlarından soyutlamayan ve birlikte yaşama kültürünü güçlendiren eğitimde adalet temelli yaklaşım modelinin uygulamalarının uygulanması ve yaygınlaştırılması20. Ülkemizin kalkınmasında önemli bir kaynak niteliğinde bulunan özel yetenekli öğrencilerimizin, akranlarından ayırıştırılmadan kendi doğalarına uygun bir eğitim yöntemi ile desteklenmesi21. Yatılılık, bursluluk ve özel öğretim teşvikleri hizmetlerinin izlenmesi ve yürütülmesi

<p>Eđitim ve Öğretim</p>	<ol style="list-style-type: none"> 22. Öğrencilerin yaş, okul türü ve programlarına göre gereksinimlerini dikkate alan beceri temelli yabancı dil yeterlilikleri sistemi ile ilgili uygulamaların takip edilmesi ve uygulanması 23. Erken çocukluk eğitiminin niteliđi artıracak uygulamaların hayata geçirilmesi ve yaygınlaştırılması 24. Öğrencilerimizin bilişsel, duygusal ve fiziksel olarak çok boyutlu gelişimini önemseyen ve bilgiden çok görgüyü temele alan uygulamaların takip edilmesi ve uygulanması 25. Ortaöğretim deđişen dünyanın gerektirdiđi becerileri sađlayan ve deđişimin aktörü olacak öğrenciler yetiştirecek bir yapıla ilgili uygulamaların takip edilmesi ve uygulamaların yapılması 26. Örgün eğitim ve hayat boyu öğrenme kurumlarında göç ve acil durumlarda yürütölen eğitim faaliyetlerinin ilgili birimler ile iş birliđi hâlinde planlanması ve uygulanmasına yönelik çalışmaların takip edilmesi ve yürütölmesi 27. Dezavantajlı kesimde yer alan yetişkinlere temel beceri ihtiyaçları dođrultusunda eğitim ve öğretim verilmesi konusundaki işlemlerin takip edilmesi ve uygulanması 28. Eğitim faaliyetleri ile ilgili belgelendirme, yayım ve arşiv hizmetlerinin izlenmesi yürütölmesi 29. Hibrit eğitimin eğitimde kullanılması konusundaki politikaların takip edilmesi 30. Yapay zekâ uygulamaları geliştirilmesinin sađlanması
<p>Faaliyet Alanı</p>	<p>Ürün ve Hizmetler</p>
<p>Bilimsel, Kültürel, Sanatsal ve Sportif Faaliyetler</p>	<ol style="list-style-type: none"> 1. Müze ve yayım faaliyetleriyle ilgili iş ve işlemlerin yürütölmesi 2. Okuma kültürünün geliştirilmesine yönelik çalışmaların yürütölmesi 3. Öğrencilere yönelik yerel, ulusal ve uluslararası düzeyde bilimsel, kültürel, sanatsal ve sportif faaliyetlerin düzenlenmesi ve katılımın artırılması 4. Eğitim ve öğretim faaliyetlerinde bilişim teknolojileri ile bilişim ürünlerinin kullanılmasına yönelik çalışmaların yürütölmesi 5. Yaygın eğitim ve öğretime yönelik olarak bilgi ve iletişim teknolojilerine dayalı program, film ve benzeri yayınların takip edilmesi 6. Eğitim ve öğretimde teknolojik imkânların tüm ilimiz çapında etkin ve yaygın biçimde kullanılmasının ve her öğrencinin bilgi teknolojilerinden yararlanmasının sađlanması 7. Eğitim ve öğretim alanında ölkemizle dil, tarih veya kültür birliđi bulunan öлке ve topluluklar ile diđer öلكelerle iş birliđine yönelik düzenlenen faaliyetlere katılımın desteklenmesi ve artırılması 8. Geliştirilmekte olan Sosyal Etkinlik Modölü ile ilgili veri girişı, veriyi toplama, izleme deđerlendirme konusundaki çalışmaların takip edilmesi 9. Mobil Bilim Merkezi etkinliklerine yönelik iş ve işlemlerin yürütölmesi
<p>Faaliyet Alanı</p>	<p>Ürün ve Hizmetler</p>
<p>Ölçme ve Deđerlendirme</p>	<ol style="list-style-type: none"> 1. Merkezî sistemle yürütölen resmî ve özel yerleştirme, bitirme, karşılaştırma sınavlarının uygulanması 2. Farklı sınıf seviyelerinde öğrenim gören öğrencilerin öğretim programlarında yer alan kazanımları edinme düzeylerinin belirlenmesi ve yıllara göre izlenmesi 3. Sınavlara ilişkin deđerlendirme sonucunda sınavlara ilişkin deđerlendirme ve sonuç belgelerine yapılan itirazların Milli Eğitim Müdürlüğüne ulaştırılması ile ilgili iş ve işlemlerin yürütölmesi 4. Ölçme ve deđerlendirme teknikleri üzerine yapılan araştırmaların takip

	<p>edilmesi</p> <ol style="list-style-type: none"> 5. Bakanlıkça yürütülen sınav, ölçme, değerlendirme, yerleştirme ve diğer hizmet bedellerle ilgili iş ve işlemlerin yürütülmesi 6. Yapılan sınavların sonuçlarını değerlendirmek suretiyle eğitim politikalarının takip edilmesi talep edilmesi halinde ilgili hizmet birimlerine veri desteği sağlanması 7. Bakanlığımız tarafından uygulanan merkezî sınavlar ile kamu kurum, kuruluş ve özel hukuk tüzel kişileriyle yapılacak protokol sınavlarının mevzuatına göre uygulanmasına dair usul esas ya da talimatların takip edilmesi ve ile ilgili iş ve işlemlerin yürütülmesi 8. Eğitsel değerlendirme ve tanılamaya ilişkin kültüre duyarlı olarak geliştirilen yeni ölçme araçlarının, gelişimsel tarama araçlarının, psikolojik ölçme araçlarının ve yetenek tarama testlerinin takip edilmesi ve uygulanması konusunda çalışmaların yürütülmesi 9. Okulumuzda görev yapan tüm öğretmenlerin özel eğitim alanına ilişkin bilgi ve becerilerinin artırılması amacıyla Bakanlığımız tarafından düzenlenen yüz yüze, uzaktan, merkezi eğitimlerin ve hazırlanan görsel ve yazılı içeriklerin takip edilmesi ile mahalli eğitimlerle ilgili iş ve işlemlerin yürütülmesi 10. Öğrencilerimizin her düzeyde yeterliklerinin belirlenmesi, izlenmesi ve desteklenmesi için kurulan etkin ölçme ve değerlendirme sisteminin takip edilmesi ve uygulanması
Faaliyet Alanı	Ürün ve Hizmetler
Araştırma, Geliştirme, Proje ve Protokoller	<ol style="list-style-type: none"> 1. Okulumuzda proje ve protokollerin uygulanması ve değerlendirilmesi 2. Eğitim ve öğretimin geliştirilmesine yönelik yürütülen araştırma ve geliştirme faaliyetlerinin izlenmesi ve uygulamalarının hayata geçirilmesi 3. Resmî ve özel kurumlar ile STK'lerin yayımladıkları eğitim temalı raporların Bakanlığımız tarafından yapılan izlemelerinin takip edilmesi 4. Yurt içi ve yurt dışında eğitim ve öğretim süreçlerine ilişkin gelişmelerin takip edilmesi 5. Evrensel değer ve standartları göz önünde bulundurarak kalite, eşitlik ve etkililik ilkeleri ile millî ve toplumsal değerlere dayalı bir eğitim sistemi geliştirmek için yapılan bilimsel araştırmalara destek verilmesi, takip edilmesi 6. Öğretmenlerin meslek öncesi ve meslek içi eğitimleri ile mesleki gelişim süreci uygulamalarının iyileştirilmesi ve geliştirilmesine yönelik yapılan araştırma geliştirme faaliyetleri ile proje çalışmalarının takip edilmesi ve uygulanması 7. Bakanlığımızın ilgili kurum, kuruluş ve sivil toplum örgütleri ile özel eğitim ihtiyacı olan bireylerin eğitimine yönelik yapacağı iş birliği protokollerin takip edilmesi ve ilimizle ilgili uygulamalarının yapılması 8. Dört beceride belirlenen (dinleme, konuşma, okuma, yazma) Türkçe dil yeterliklerinin ölçülmesine dair çalışmaların takip edilmesi ve uygulanması 9. Yabancıların dört beceride (dinleme, konuşma, okuma, yazma) Türkçe dil yeterliklerinin belirlenmesi (Türkçe Dil Beceri Sınavı [TDBS]) hususundaki çalışmaların takip edilmesi ve uygulanması 10. Patent, faydalı model, marka ve tasarım tescilli almış ürünlerle Bakanlığımız tarafından iş birliği yapılan ilgili sanayi kuruluşlarının takip edilmesi ve kurumlarımızda patent, faydalı model, marka, tasarım tescil sayısını sürekli artırarak her yıl tescil alınan ürünlerin ticarileşmesinin sağlanması 11. Kodlama/bilişim derslerinin her sınıf düzeyinde bulunması/yaygınlaşmasının sağlanmasına yönelik politikaların takip edilmesi

Faaliyet Alanı	Ürün ve Hizmetler
Yönetim ve Denetim	<ol style="list-style-type: none"> 1. Eğitim ve öğretime yönelik politikaların uygulanması ve sonuçlarının değerlendirilmesi 2. Bakanlığın iş ve işlemlerine yönelik geliştirilen mevzuatın takip edilmesi ve yürütülmesi 3. Ulusal plan ve programlarla okulumuza verilen görevlerin yürütülmesi 4. Okulumuz görev alanlarına ilişkin hukuksal iş ve işlemlerin yürütülmesi 5. İstatistikî verilerin toplanması konusunda destek sağlanması, yayınlanan analizin izlenmesi 6. Stratejik plan ve performans programının hazırlanması 7. Okulumuz bütçesine ilişkin iş ve işlemlerin yürütülmesi
Yönetim ve Denetim	<ol style="list-style-type: none"> 8. Rehberlik, denetim, inceleme ve soruşturma faaliyetlerinin yürütülmesi 9. Okulumuz faaliyetlerine yönelik bilgi edinme, talep, ihbar, şikâyet, görüş ve önerilere ilişkin işlemlerin yürütülmesi 10. Yönetim ve öğrenme etkinliklerinin izlenmesi, değerlendirilmesi ve geliştirilmesi amacıyla veriye dayalı yönetim yapısına geçilmesi hususunda Okulumuz bünyesinde gerekli hazırlıkların yapılması ve ilgili uygulamaların hayata geçirilmesi 11. Genel evrak ve arşiv faaliyetlerinin düzenlenmesi ve yürütülmesi 12. Bakanlık sivil savunma ve seferberlik hizmetlerinin planlanması ve yürütülmesi
Faaliyet Alanı	Ürün ve Hizmetler
İnsan Kaynakları Yönetimi	<ol style="list-style-type: none"> 1. Okulumuz insan kaynaklarının yönetsel yapısının güçlendirilmesi 2. Öğretmenlik mesleğine yönelik belirlenen genel ve özel alan yeterliklerinin takip edilmesi ve uygulamalarıyla ilgili işlemlerin yapılması 3. Öğretmenlerin kariyer basamaklarında yükselmesine yönelik belirlenen politikaların takip edilmesi ve ilgili kamu kurum ve kuruluşlarıyla iş birliği içinde yapılan çalışmaların takip edilmesi ve uygulanması 4. Çalışanların mesleki gelişimlerine yönelik faaliyetlerinin yürütülmesi 5. Norm belirleme, atama, görevlendirme, yer değiştirme, terfi ve benzeri özlük işlemlerinin yürütülmesi 6. Okulumuz personelinin atama, nakil, terfi, emeklilik ve benzeri özlük işlemlerinin yürütülmesi
Faaliyet Alanı	Ürün ve Hizmetler
Uluslararası İlişkiler	<ol style="list-style-type: none"> 1. Ülkemizin üyesi olduğu uluslararası kuruluşların çalışmalarının ve eğitim alanındaki gelişmelerin takip edilmesi 2. Eğitim alanında hazırlanan ve müzakereleri yürütülen uluslararası anlaşma, mutabakat zaptı, protokol, niyet beyanı ve benzeri metinlerin Okulumuz bünyesinde gerekliyse iş ve işlemlerini gerçekleştirilmesi 3. Bakanlığın Avrupa Birliği ve diğer uluslararası kuruluşlarla ilgili iş birliği çalışmaları ile ilgili mevzuat çerçevesinde yapılan ikili anlaşmalara ilişkin iş ve işlemlerin yürütülmesinin takip edilmesi 4. Bakanlığımız tarafından yürütülen Avrupa Birliği'nin eğitim ve öğretim ve uygulamalarına uyum çalışmalarının takip edilmesi ve uygulamaların yaygınlaştırılması

Faaliyet Alanı	Ürün ve Hizmetler
Fiziki ve Teknolojik Altyapı	<ol style="list-style-type: none">1. Okulumuz birimlerinin çalışma ortamının iş sağlığı ile güvenliği ölçütleri ve ihtiyaçlara uygun hâle getirilmesi2. Okulumuz taşınır ve taşınmazlarına ilişkin işlemlerin yürütülmesi3. Eğitim ve öğretim ortamlarının belirlenen standartlarının takip edilmesi ve okul binalarının laboratuvar, spor salonu ve yeşil alan vb. mekânların niteliğinin artırılması konusunda gerekli çalışmaların yapılması4. Eğitim ortamlarının temizlik ve düzen standartlarının iyileştirilmesi konusundaki çalışmaların takip edilmesi ve uygulamalarının gerçekleştirilmesi5. Eğitim ve öğretim teknolojilerinin öğrenme süreçlerinde etkin kullanılmasına yönelik altyapı çalışmalarının takip edilmesi iş ve işlemlerinin yürütülmesi6. Hizmet alanlarıyla ilgili bilişim teknolojilerine yönelik çalışmaların yürütülmesi7. Öğrenme süreçlerini destekleyen dijital içerik ve beceri destekli dönüşüm ile ülkemizin her yerinde yaşayan öğrenci ve öğretmenlerimizin eşit öğrenme ve öğretme fırsatlarını yakalamaları ve öğrenmenin sınıf duvarlarını aşmasının sağlanması8. Ders kitaplarının, kaynak ve yardımcı eğitim belgelerinin, ders ve laboratuvar araç ve gereçleri ile basılı eğitim malzemelerinin makine, teçhizat ve donatım ihtiyaçlarının temin edilmesi hususunda çalışmaların yapılması9. Okulumuz ulusal ve uluslararası standartlara uygun olarak sertifikalandırılması süreçleriyle ilgili iş ve işlemlerin yürütülmesi10. Okulumuzda otomasyon çalışmalarının yürütülmesi ve kütüphanede yer alan eserlerin sayısallaştırılması konusundaki çalışmaların takip edilmesi,11. Güncellenen Dijital Eğitim Platformlarının takip edilmesi ve yaygınlaştırılması12. Okulumuzda eğitim uygulamalarında teknoloji kullanımının sağlanması için ağ altyapısını ve eğitim teknolojisi donanımlarının planlama, temin ve kurulum süreçlerinin koordine edilmesi ve internet erişim imkânlarının sağlanması13. Geliştirilen MEB Karar Destek Sistemi'nin bütün birimlerin kullanabilmesi, ölçülebilecek veri seti hâline getirilmesi hususundaki çalışmaların takip edilmesi

2.6. Paydaş Analizi

Stratejik planlamanın temel unsurlarından birisi olan katılımcılık ilkesi doğrultusunda Müdürlüğümüzün etkileşim içinde olduğu tarafların görüşlerinin alınması ve elde ettiği görüşleri planlama sürecinde dikkate alması büyük önem arz etmektedir.

Kamu idaresinin sunduğu hizmetlerden yararlananlar ile bu hizmetlerin üretilmesine katkı sağlayan veya üretimin doğrudan ortağı olan kişi, kurum ve kuruluşların görüşlerinin alınması ihtiyaç odaklı ve amaca dönük politika ve stratejilerin üretilmesi için olmazsa olmazdır. Bu süreç ayrıca üretilen politikalar ile faaliyet ve projelerin paydaşlar tarafından sahiplenilmesini sağlama ve uygulama aşamasını kolaylaştırması bakımından oldukça önemlidir.

Paydaş analizi sürecinde Okulumuz teşkilat yapısı, ilgili mevzuat, hizmet envanteri ve faaliyet alanları analiz edilerek paydaşlar belirlenmiştir. Etki/önem matrisi kullanılarak paydaşlar önceliklendirilmiş ve nihai paydaş listesi oluşturularak, paydaş anketi geliştirilmiştir.

Paydaş anketi okul, öğrenciler, velilere uygulanmıştır. Kamuoyunun bilgisine sunulan anket kısa bir süre içerisinde yaklaşık 38 paydaş tarafından yanıtlanmıştır.

Elde edilen görüş ve öneriler sorun alanlarının belirlenmesinde dikkate alınmış ve geleceğe yönelik bölümündeki hedef ve tedbirler ile hazırlanan eylem planına yansıtılmıştır.

- Paydaşlar, iç ve dış paydaşlar olarak sınıflandırılır:

İç paydaşlar:

İdareden etkilenen veya idareyi etkileyen idare içerisindeki kişi ve gruplardır. İdarenin çalışanları, yöneticileri, öğretmen ve öğrenci iç paydaşlara örnek olarak verilebilir.

Dış paydaşlar:

İdarenin sunduğu ürün ve hizmetlerden yararlananlar ile idareden etkilenen veya idareyi etkileyen idare dışındaki kişi, grup veya kurumlardır. Üniversiteler, sivil toplum ve özel sektör kuruluşları, veliler dış paydaşlara örnek olarak verilebilir.

Tablo 6: Okulumuz İç ve Dış Paydaşları

İç Paydaşlar	Dış Paydaşlar	
Öğrenciler	Sürmene Kaymakamlığı	Sürmene İlçe gençlik ve Spor Müdürlüğü
Öğretmenler	Sürmene İlçe Milli Eğitim Müdürlüğü	Sürmene Halk Eğitim Merkezi Müdürlüğü
Okul Aile Birliği	Sürmene İlçe Emniyet Müdürlüğü	Eğitime Hizmet Eden Hayırseverler
	Sürmene Belediyesi	Veliler
		Sivil Toplum Kuruluşları (STK)

2.7. Okul İçi Analiz

Okul içi analiz çalışmasında katılımı sağlamak üzere Müdürlüğümüze bağlı birimlerde ve okullarda görev yapan iç paydaşlarımıza yönelik Google.form aracılığıyla okul kültürü anketi geliştirilmiş ve ilgili form iletişim araçları yardımı ile paydaşlarımız ile paylaşılmıştır. İç paydaşlara kurum kültürünü belirlemeye yönelik sorular yöneltilmiştir. Anketi 26 kişi yanıtlamıştır. Ankete verilen cevapların analiz bulguları raporlaştırılmıştır.

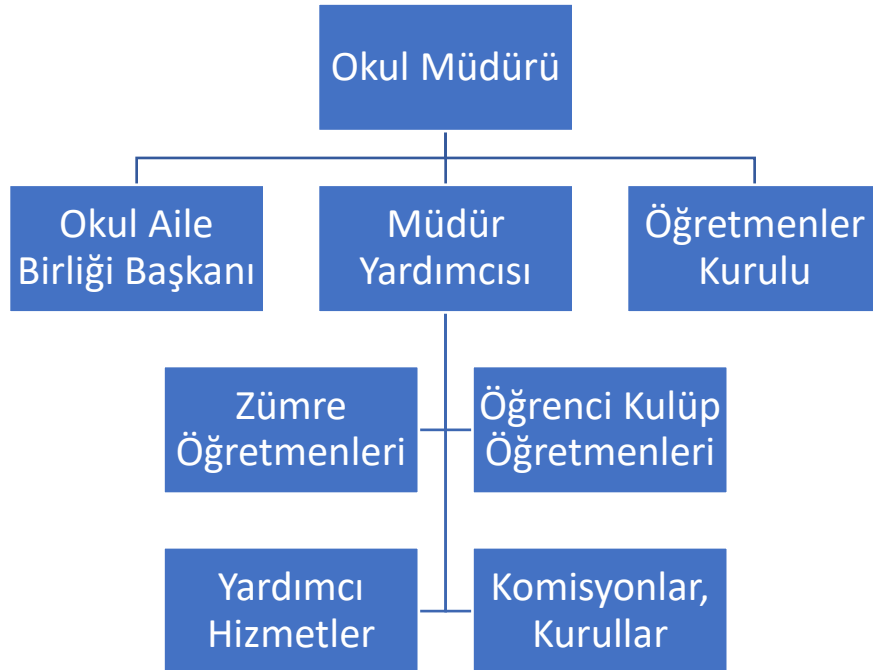
En çok memnun olunan alanlar:

1. EBA'nın (Eğitim Bilişim Ağı) niteliği
2. Öğretmenlerin mesleki yeterlilikleri
3. Okul yöneticilerinin mesleki yeterlilikleri
4. Dijital eğitim içerikleri (eğitsel videolar, oyunlar vb.)
5. Özel gereksinimli öğrencilerin ihtiyacına yönelik sunulan eğitim hizmetleri

En az memnun olunan alanlar ise:

1. Öğretmen yer değiştirme (İl içi ve iller arası) olanakları
2. Okulun fiziki donatımı
3. Okulun fiziksel imkânlarının yeterliliği
4. Okulların teknolojik altyapı ve donanım imkânlarının geliştirilmesi (etkileşimli tahta, internet erişimi, bilişim teknolojileri sınıfı, 3D yazıcılar vb.)
5. Rehberlik hizmetleri
6. Psikolojik danışmanlık hizmetleri, olarak belirlenmiştir.

2.7.1. Teşkilat Yapısı



2.7.2. İnsan Kaynakları

Eđitim sistemlerinin ana hedefi; toplumsal fayda sađlama yolunda ilerleyen, toplumsal normlara saygı gsteren, etkin iletiřim kabiliyetlerine sahip, deđiřime uyum sađlayabilen, renmeyi renmiř, biliřim teknolojilerini etkili řekilde kullanabilen, isel ve toplumsal dengeyi yakalayabilen, inisiyatif sahibi, arařtırma ve sorgulamayı esas alan, eleřtirel dřünme becerileri geliřmiř zgr bireyler yetiřtirmektir.

Bu amaca ulařmak iin istikrarlı ve azimli bir řekilde ilerlemek, tm ilgili taraflar arasında eřgdml bir ekip alıřması yrtmek sonucunda sarf edilen aba ve disiplinle bařarı meydana gelir.

Okulumuz, 7 derslik, 10 ğretmen ve 22 ğrenciyle alıřmalarını srdrmektedir.

Tablo 7. Çalışanların Görev Dağılımı

Çalışanın Ünvanı	Görevleri
Okul Müdürü	<ol style="list-style-type: none">1. Kanun, tüzük, yönetmelik, yönerge, program ve emirlere uygun olarak görevlerini yürütür.2. Okulu düzene koyar, Okulu farklı bir yaşam alanı olarak öğrenci ve öğretmen ihtiyaçlarına göre dizayn eder, denetler.3. Okulun amaçlarına uygun olarak yönetilmesinden, değerlendirilmesinden ve geliştirmesinden sorumludur.4. Okul müdürü, görev tanımında belirtilen diğer görevleri de yapar.5. Tüm öğretmenlerin dersini dinler ve rehberlik yapar.6. Öğrenci ve tüm çalışanlara eğitim liderliği yapar. İş sağlığı güvenliği ile ilgili aksaklıkları tespit eder gerekli tedbirleri alır.
Müdür Yardımcısı	<ol style="list-style-type: none">1. Ukdesindeki sınıfların derslerine girer.2. Okulun her türlü eğitim-öğretim, yönetim, öğrenci, personel, tahakkuk, ayniyat, yazışma, sosyal etkinlikler, yatılılık, bursluluk, güvenlik, beslenme, bakım, nöbet, koruma, temizlik, düzen, halkla ilişkiler gibi işleriyle ilgili olarak okul müdürü tarafından verilen görevleri yapar3. Müdür yardımcıları, görev tanımında belirtilen diğer görevleri de yapar.4. İş sağlığı güvenliği ile ilgili aksaklıkları tespit eder gerekli tedbirleri komisyonda ele alır.
Öğretmenler	<ol style="list-style-type: none">1. Öğretmenler, kendilerine verilen sınıfın veya şubenin derslerini, programda belirtilen esaslara göre plânlamak, okutmak, bunlarla ilgili uygulama ve deneyleri yapmak, ders dışında okulun eğitim-öğretim ve yönetim işlerine etkin bir biçimde katılmak ve bu konularda kanun, yönetmelik ve emirlerde belirtilen görevleri yerine getirmekle yükümlüdürler.2. Okulun bina ve tesisleri ile öğrenci mevcudu göz önünde bulundurularak okul müdürlüğünce düzenlenen nöbet çizelgesine göre nöbet tutar.3. Yönetici ve öğretmenler; Resmî Gazete, Tebliğler Dergisi, genelge ve duyurulardan elektronik ortamda yayımlananları Bakanlığın web sayfasından takip eder.4. Elektronik ortamda yayımlanmayanları ise okur, ilgili yeri imzalar ve uygularlar.5. Öğretmenler dersleri ile ilgili araç-gereç, laboratuvar ve işliklerdeki eşyayı, okul kütüphanesindeki kitapları korur ve iyi kullanılmasını sağlarlar.6. İş sağlığı güvenliği ile ilgili aksaklıkları tespit eder gerekli tedbirleri komisyona iletir. Kendi zümresi ve diğer zümreler ile etkileşim halindedir

Tablo 8. İdari Personelin Hizmet Süresine İlişkin Bilgiler

Hizmet Süreleri	2024 Yılı İtibarıyla	
	Kişi Sayısı	%
1-4 Yıl	0	0
5-6 Yıl	0	0
7-10 Yıl	1	50
10.....Üzeri	1	50

Tablo 9. Öğretmenlerin Hizmet Süreleri (Yıl İtibarıyla)

Hizmet Süreleri	Branşı	Kadın	Erkek	Hizmet Yılı	Toplam
1-3 Yıl	0	0	0	0	0
4-6 Yıl	1	1	0	6 Yıl	1
7-10 Yıl	4	2	2	8 Yıl	4
11-15 Yıl	4	1	3	13 Yıl	4
16-20	0	0	0	0	0
20 ve üzeri	1	0	1	42 Yıl	1

Tablo 8. Kurumdaki Mevcut Hizmetli/ Memur Sayısı

	Görevi	Erkek	Kadın	Eğitim Durumu	Hizmet Yılı	Toplam
1	Memur	0	0	0	0	0
2	Hizmetli	0	0	0	0	0

Tablo 10. Okul/kurum Rehberlik Hizmetleri

Mevcut Kapasite				Mevcut Kapasite Kullanımı ve Performans					
Psikolojik Danışman Norm Sayısı	Görev Yapan Psikolojik Danışman Sayısı	İhtiyaç Duyulan Psikolojik Danışman Sayısı	Görüşme Odası Sayısı	Danışmanlık Hizmeti Alan			Rehberlik Hizmetleri İle İlgili Düzenlenen Eğitim/Paylaşım Toplantısı vb. Faaliyet Sayısı		
				Öğrenci Sayısı	Öğretmen Sayısı	Veli Sayısı	Öğretmenlere Yönelik	Öğrencilere Yönelik	Velilere Yönelik
0	0	0	0	0	0	0	1	1	1

2.7.3.Teknolojik Düzey

Okulumuzda FATİH projesi kapsamında kurulmuş etkileşimli tahtalar mevcut, alt yapı ise bu kapsamda kurulmadığından dolayı internette kopmalar yaşanabiliyor ve verimliliği düşük kalmaktadır. Öğretmenlerimiz ve öğrencilerimiz etkileşimli tahtayı iyi bir şekilde kullanmaktadır. Okulumuzda derslerde ve ders dışı etkinliklerde etkileşimli tahtalar ve bilgisayar sınıfımız kullanılmaktadır. Bilgisayar sınıfımız istenilen seviyeye geldiğinde derslerde daha aktif bir şekilde kullanılacaktır. Okulumuzda yazışmalar, öğrenci, öğretmen işlemleri, mali konular vb. bilgisayar üzerinden yapılmaktadır.

Tablo 11. Teknolojik Araç-Gereç Durumu

Araç-Gereçler	2021	2022	2023	İhtiyaç
Etkileşimli Tahta	6	6	6	0
Fotokopi Makinası	2	2	2	0
Telefon Hattı	1	1	1	0
Bilgisayar	13	13	16	0
Dizüstü Bilgisayar	0	0	0	2

Okulumuzun mevcudunun az olmasından dolayı var olan fiziki mekanlar ihtiyaçları karşılamaktadır.

Tablo 12. Fiziki Mekanlar

Fiziki Mekân	Var	Yok	Adedi	İhtiyaç	Açıklama
Öğretmen Çalışma Odası	X		1	-	
Ekipman Odası	X		1	-	
Kütüphane	X		1	-	
Rehberlik Servisi		X	0	1	
Resim Odası		X	0	-	
Müzik Odası	X		1	-	
Çok Amaçlı Salon	X		1	-	
Spor Salonu		X	0	-	

2.7.4.Mali Kaynaklar

Okulumuzun mali kaynakları, okul-aile birliđi gelirleri vb. gelirler ve harcama kalemlerinden oluřmaktadır. İřbu kapsamda, 2024 yılı okulumuz bütçesi ekonomik sınıflandırmalarına göre tahmini bütçe ödeneklerine iliřkin bilgiler ařađıda sunulmuřtur.

Tablo 13. Kaynak Tablosu

Kaynaklar	2024	2025	2026	2027	2028
Genel Bütçe	15000 TL	25000 TL	35000 TL	45000 TL	55000 TL
Okul Aile Birliđi	500 TL	1000 TL	1500 TL	2000 TL	2500 TL
Diđer					
TOPLAM	15500 TL	26000 TL	36500 TL	47000 TL	57500 TL

Tablo 14. Harcama Kalemler

Harcama Kalemi	Çeřitleri
Onarım	Bina ve tesisatlarıyla ilgili her türlü küçük onarım; makine, bilgisayar, yazıcı vb. bakım giderleri
Sosyal-sportif faaliyetler	Etkinlikler ile ilgili giderler
Temizlik	Temizlik malzemeleri alımı
Kırtasiye	Her türlü kırtasiye ve sarf malzemesi giderleri

Tablo 15. Gelir-Gider Tablosu

YILLAR	2021		2022		2023	
HARCAMA KALEMLERİ	GELİR	GİDER	GELİR	GİDER	GELİR	GİDER
Temizlik	1700 TL	1000 TL	29500 TL	4500 TL	36380 TL	7000 TL
Küçük Onarım				11500 TL		24380 TL
Bilgisayar Harcamaları				7000 TL		
Büro Makinaları Harcamaları				2000 TL		
Telefon						
Sosyal Faaliyetler						
Kırtasiye		700 TL		4500 TL		5000 TL
GENEL TOPLAM		1700 TL		29500 TL		36380 TL

2.7.5. İstatistik Veriler

Öğrenci Durumu	2021	2022	2023
Okul Mevcudu	34	28	22
Ortalama Sınıf Mevcudu	8,5	7	5,5
En Fazla Sınıf Mevcudu	10	8	6
En Az Sınıf Mevcudu	6	6	4
Kaynaştırma Eğitimi Alan Öğrenci	0	0	1

Öğrenci Devam Durumu	2021	2022	2023
Devamsızlık Ortalaması	4,5	3,6	2,2
Devamsızlıktan Kalan Öğrenci	0	1	0
Sürekli Devamsız	2	1	0

Fiziki Mekanlar	2021	2022	2023
Spor Salonu	0	0	0
Çok Amaçlı Salon	1	1	1
Bilişim Teknolojileri Sınıfı	1	1	1
Fen Laboratuvarı	1	1	1

2.8. Çevre Analizi (PESTLE)

PESTLE analiziyle müdürlüğümüz çalışmalarını üzerinde etkili olan veya olabilecek politik, ekonomik, sosyokültürel, teknolojik, yasal ve çevresel dış etkenlerin tespit edilmesi amaçlanmıştır. Bu alanlardaki eğilimler tespit edilerek amaç ve hedefler oluşturulurken dikkate alınmıştır. Söz konusu etkenlerin saptanmasında PESTLE matrisinden faydalanılmıştır.

Bu analizde; büyük resme bakarak idareyi etkileyen veya etkileyebilecek değişiklikler, eğilimler vb. durumların sınıflandırılması sağlanır.

Analiz adında yer alan baş harflerden de anlaşılacağı gibi idare üzerinde etkili olan/olabilecek;

- Politik (Political)
- Ekonomik (Economic)
- Sosyokültürel (Socio-cultural)
- Teknolojik (Technological)
- Yasal (Legal)
- Çevresel (Environmental) dış etkenler tespit edilir.

Analizde ayrıca; tespit edilen hususlar gerçekleştiğinde oluşturacağı potansiyel fırsat ve tehditlerin ortaya konulması beklenmektedir. Böylece tespitlerin ve ihtiyaçların belirlenmesi ve buna yönelik stratejilerin geliştirilmesinde önemli bir aşama kaydedilmiş olur.

Tablo 16. PESTLE Analiz Tablosu

Politik-Yasal etkenler	Ekonomik etkenler
<ul style="list-style-type: none">• Kalkınma Planı ve Orta Vadeli Program,• Bakanlık, il ve ilçe stratejik planlarının incelenmesi,• Yasal yükümlülüklerin belirlenmesi,• Oluşturulması gereken kurul ve komisyonlar,• Okul/kurum çevresindeki politik durum.	<ul style="list-style-type: none">• Okul/kurumun bulunduğu çevrenin genel gelir durumu,• İş kapasitesi,• Okul/kurumun gelirini arttırıcı unsurlar,• Okul/kurumun giderlerini arttıran unsurlar,• Tasarruf sağlama imkânları,• İşsizlik durumu,• Mal-ürün ve hizmet satın alma imkânları,• Kullanılabilir bütçe
Sosyokültürel etkenler	Teknolojik etkenler
<ul style="list-style-type: none">• Kariyer beklentileri,• Ailelerin ve öğrencilerin bilinçlenmeleri,• Aile yapısındaki değişimler (geniş aileden çekirdek aileye geçiş, erken yaşta evlenme vs.),• Nüfus artışı,• Göç,• Nüfusun yaş gruplarına göre dağılımı,• Hayat beklentilerindeki değişimler (Hızlı para kazanma hırısı, lüks yaşama düşkünlük, kırsal alanda kentsel yaşam),• Beslenme alışkanlıkları,• Değerler, mesleki etik kuralları vb.	<ul style="list-style-type: none">• Okul/kurumun teknoloji kullanım durumu• e- Devlet uygulamaları,• Dijital Platformlar üzerinden uzaktan eğitim imkânları,• Okul/kurumun sahip olmadığı teknolojik araçlar• Personelin ve öğrencilerin teknoloji kullanım kapasiteleri,• Personelin ve öğrencilerin sahip olduğu teknolojik araçlar,• Teknoloji alanındaki gelişmeler• Teknolojinin eğitimde kullanımı
Çevresel Etkenler	
<ul style="list-style-type: none">• Hava ve su kirlenmesi,• Toprak yapısı,• Bitki örtüsü,• Doğal kaynakların korunması için yapılan çalışmalar,• Çevrede yoğunluk gösteren hastalıklar,• Doğal afetler (deprem kuşağında bulunma, Covid 19, kene vakaları vb.)	

2.9. GZFT Analizi

Okulumuzun temel istatistiklerinde verilen okul künyesi, çalışan bilgileri, bina bilgileri, teknolojik kaynak bilgileri ve gelir gider bilgileri ile paydaş anketleri sonucunda ortaya çıkan sorun ve gelişime açık alanlar iç ve dış faktör olarak değerlendirilerek GZFT tablosunda belirtilmiştir. Dolayısıyla olguyu belirten istatistikler ile algıyı ölçen anketlerden çıkan sonuçlar tek bir analizde birleştirilmiştir.

Kurumun güçlü ve zayıf yönleri donanım, malzeme, çalışan, iş yapma becerisi, kurumsal iletişim gibi çok çeşitli alanlarda kendisinden kaynaklı olan güçlülükleri ve zayıflıkları ifade etmektedir ve ayrımda temel olarak okul müdürü/müdürlüğü kapsamında bakılarak iç çevre ve dış çevre ayrımı yapılmıştır.

Tablo 17. GZFT Listesi

İç Çevre		Dış Çevre	
Güçlü Yönler	Zayıf Yönler	Fırsatlar	Tehditler
Öğrenciler, öğretmenlerine karşı saygılılar	Parçalanmış aile yapısına sahip öğrencilerimiz vardır. Sınıflarımız tek şubedir, rekabetçi bir ortam oluşmasında sıkıntı vardır.	11 mahalleden öğrenci gelmekte ve 11 muhtarımız vardır.	İş imkanları çok kısıtlı. Tarımsal faaliyetler artık geçim için yetmiyor.
İletişimleri iyi, uyumlular. İşlerinin bilincindedir.	İş takibinde zaman zaman eksiklikler vardır.	Yörede birçok varlıklı insan bulunmaktadır.	Aşırı derecede göç var.
Okul ve idareyi desteklemekteler.	Eğitim düzeyleri düşüktür.	Okulun çevresinde olumsuz kafe türü mekanlar yoktur.	Fatih projesi alt yapısı okulumuzda yok.
Binamız doğanın içinde, derenin kenarında güzel bir yerleşkenin içinde. Fiziksel olarak yeterli.	Ortaokul binası eski olduğundan 1.katta duvarda dökülmeler olmaktadır.	Doğal bir çevreye sahibiz.	İlkokul birleştirilmiş sınıfa düştü.
Okulumuzda tüm sınıflarımızda akıllı tahta ve internet mevcuttur.	İnternet sınıflarda zayıf çekmektedir.		Öğrencilerimizin tamamı taşınmalı. Kışın ulaşımda sıkıntılar(buzlanma, kar) var.
Hayırsever vatandaşlarımız okulun ihtiyaçlarını alarak destek çıkmaktadırlar.	Nakit para girişi çok düşüktür.		
Saygıya dayalı bir yönetim vardır.	İki ayrı binanın denetimi yönetim takibi açısından zor olmaktadır.		
Çalışanlar arasında olumlu bir iletişim vardır.	Sosyal faaliyetler kısıtlıdır.		

2.10. Tespit ve İhtiyaçların Belirlenmesi

Tespitler ve sorun alanları önceki bölümlerde verilen durum analizi aşamalarında öne çıkan, durum analizini özetleyebilecek türde ifadelerden oluşmaktadır. İhtiyaçlar ise bu tespitler ve sorun alanları dikkate alındığında ortaya çıkan ihtiyaçları ve gelişim alanlarını ortaya koymaktadır. Durum analizinde yer alan her bir bölümde yapılan analizler sonucunda belirlenmiş olan tespitler ve ihtiyaçlardan yola çıkılarak okulumuz stratejik planının mimarisi oluşturulmuştur.

3. GELECEĞE BAKIŞ

Okul Müdürlüğümüzün Misyon, vizyon, temel ilke ve değerlerinin oluşturulması kapsamında öğretmenlerimiz, öğrencilerimiz, velilerimiz, çalışanlarımız ve diğer paydaşlarımızdan alınan görüşler, sonucunda stratejik plan hazırlama ekibi tarafından İl Milli Eğitim Müdürlüğümüz ve İlçe Milli Eğitim Müdürlüğümüzün Misyon Vizyon ve Temel değerleri esas alınarak oluşturulan Misyon, Vizyon, Temel Değerler; Okulumuz üst kurulana sunulmuş ve üst kurul tarafından onaylanmıştır.

3.1.Misyon

Ailesine, vatanına, milletine karşı görev ve sorumluluklarının bilincinde olan, küçüklerine sevgi, büyüklerine saygı gösteren ahlaklı nesiller yetiştirmektir.

3.2.Vizyon

Kendini sürekli yenileyen, hayata ve bir üst öğrenime hazır öğrencilerin yetiştirildiği, velilerin tercih ettiği okul olmaktır.

3.3.Temel Değerler

- 1- Doğru ve etkili bir iletişime sahibiz.
- 2- Ben yerine biz felsefesini, ekip ruhunu benimseriz.
- 3- Farklılıkların zenginlik olarak kabul eder bu farklılıkları geliştirmeyi görev olarak biliriz.
- 4- Yeni yaklaşımları ve teknolojiyi takip eder ve okula taşırız.
- 5- Etik kurallarına ve ilkelerine özen gösteririz.
- 6- Değişime açık bir okuluz.
- 7- Sorumlulukların farkında oluruz.
- 8- Şeffaf bir okuluz.
- 9- Karakterli ve örnek insan yetiştirme gayretindeyiz.
- 10- Akademik eğitim verilecek ortamlar oluşturuyoruz.
- 11- Öğrenmeyi öğretmek temel hedefimizdir.

4. AMAÇ VE HEDEFLERE İLİŞKİN MİMARİ

- Amaç 1:** Öğrencilerin eğitim öğretime etkin katılımlarıyla donanımlı olarak bir üst öğrenime geçişi sağlanacaktır.
- Hedef 1.1:** Öğrenme kayıpları önleyici çalışmalar yapılarak azaltılacaktır.
- Amaç 2:** Ortaokul kademesinde öğrencilerin kaliteli eğitime erişimleri fırsat eşitliği temelinde artırılarak bilişsel, duyuşsal ve fiziksel olarak çok yönlü gelişimleri sağlanacak ve temel hayat becerilerini edinmiş öğrenciler yetiştirilecektir.
- Hedef 2.1:** Öğrencilerin akademik başarılarıyla birlikte tasarım ve girişimcilik yönlerini artırmaya yönelik bütüncül çalışmalar yürütülecektir.
- Hedef 2.2:** Öğrencilerin bilimsel, kültürel, sanatsal, sportif ve toplum hizmeti alanlarında ders dışı etkinliklere katılım oranı artırılacaktır.
- Amaç 3:** Okulun amaçlarına ulaşmasını sağlayacak kurumsal imkân ve yetkinlikler verimli ve sürdürülebilir bir şekilde geliştirilecektir.
- Hedef 3.1:** Eğitim ve öğretimin sağlıklı ve güvenli bir ortamda gerçekleştirilmesi için okul sağlığı ve güvenliği geliştirilecektir.
- Hedef 3.2:** İklim değişikliğinin olumsuz etkilerini azaltmak ve çevresel sürdürülebilirliği sağlamak için tasarruf tedbirleri kapsamında enerji verimliliği artırılacaktır.
- Amaç 4:** Okulun eğitimin temel ilkeleri doğrultusunda niteliğini arttırmak amacıyla kurumsal kapasite geliştirilecektir.
- Hedef 4.1:** Kurum personelinin mesleki gelişmelerinin artırılması sağlanacaktır.
- Hedef 4.2:** Temel eğitimde okulların niteliğini arttıracak uygulamalara ve çalışmalara yer verilmesi sağlanacaktır.

Tablo 19. Amaç, Hedef, Gösterge ve Stratejilere İlişkin Kart Şablonu

Amaç 1	Öğrencilerin eğitim öğretime etkin katılımlarıyla donanımlı olarak bir üst öğrenime geçişi sağlanacaktır.
Hedef 1.1	Öğrenme kayıpları önleyici çalışmalar yapılarak azaltılacaktır.

Performans Göstergeleri	Hedef Etkisi*	Başlangıç Değeri**	2024	2025	2026	2027	2028	İzleme Sıklığı	Rapor Sıklığı
PG 1.1.1 Bir eğitim ve öğretim yılında destekleme ve yetiştirme kurslarına kayıt yaptıran öğrenci oranı (%)	25	0	0	4,54	9.09	13,63	18.18	6 ay	12 ay
PG 1.1.2 Destekleme ve yetiştirme kurslarına devam eden öğrencilerin katılım sağladığı derslerin not ortalaması	25	0	0	75	85	90	95	6 ay	12 ay
PG 1.1.3 20 gün ve üzeri özürsüz devamsızlık yapan öğrenci oranı (%)	25	18	18	9.09	4,54	0	0	6 ay	12 ay
PG 1.1.4 20 gün ve üzeri özürlü devamsızlık yapan öğrenci oranı (%)	25	9	9	4,54	0	0	0	6 ay	12 ay
Koordinatör Birim	Okul idaresi								
İş birliği Yapılacak Birimler	Okul idaresi, rehberlik servisi, zümre başkanları								
Riskler	Taşınmalı Öğrencilerin Okula Ulaşım Problemi Destekleme ve Yetiştirme Kurslarına Öğretmen Başvurusu Yetersizliği Öğrencilerin Dönem Boyunca DYK Kurslarına Devam İsteği								
Stratejiler	S1 Öğrencilerin genel derslerdeki kazanım eksiklikleri tespit edilerek destekleme ve yetiştirme kurslarıyla akademik yeterliklerinin artırılması sağlanacaktır. S2 Dijital platformlar aracılığıyla öğrencilerin tamamlayıcı ve destekleyici eğitim almaları sağlanacaktır. S3 DYK'lara yönelik ders içeriklerine katkı sağlayacak etkinlik, okuma vb aktivitelerin zenginleştirilmesi sağlanacaktır. S4 DYK içerikleri öğrencinin hazır bulunuşluk seviyesi dikkate alınarak hazırlanacaktır. S5 Öğrencilerin devamsızlık nedenleri tespit edilerek devamsızlığa neden olan etmenler giderilecektir.								
Maliyet Tahmini	1100 TL								
Tespitler	Destekleme ve Yetiştirme Kursları'nda devamsızlık oranının ve kapanan kurs sayısının fazla olması								
İhtiyaçlar	Öğrencilerin devamı konusunda rehberlik hizmetinin işlevinin artırılması								

Amaç 2	Ortaokul kademesinde öğrencilerin kaliteli eğitime erişimleri fırsat eşitliği temelinde artırılarak bilişsel, duyuşsal ve fiziksel olarak çok yönlü gelişimleri sağlanacak ve temel hayat becerilerini edinmiş öğrenciler yetiştirilecektir.
Hedef 2.1	Öğrencilerin akademik başarılarıyla birlikte tasarım ve girişimcilik yönlerini artırmaya yönelik bütüncül çalışmalar yürütülecektir.

Performans Göstergeleri	Hedef Etkisi*	Başlangıç Değeri**	2024	2025	2026	2027	2028	İzleme Sıklığı	Rapor Sıklığı
PG 2.1.1 Matematik dersi yıl sonu puanı ortalaması	15	55,75	57	60	65	70	75	6 ay	12 ay
PG 2.1.2 Türkçe dersi yıl sonu puanı ortalaması	15	87,52	88	90	92	93	95	6 ay	12 ay
PG 2.1.3 Fen Bilimleri dersi yıl sonu puanı ortalaması	12	66,55	68	70	75	80	85	6 ay	12 ay
PG 2.1.4 Sosyal Bilimler dersi yıl sonu puanı ortalaması	12	83,07	84	85	87	88	90	6 ay	12 ay
PG 2.1.5 Yabancı dil dersi yıl sonu puanı ortalaması	12	70,50	71	73	75	77	80	6 ay	12 ay
PG 2.1.6 Öğrenci başına okunan kitap sayısı	12	2,5	3,18	4,54	5,45	5,9	6,8	6 ay	12 ay
PG 2.1.7 Okulun katılım sağladığı ulusal ve uluslararası proje sayısı	12	0	0	1	2	3	4	6 ay	12 ay
PG 2.1.8 Bir eğitim ve öğretim yılında yerel, ulusal ve uluslararası proje, yarışma vb. etkinliklere katılan öğrenci oranı (%)	10	0	0	4,54	9,09	13,63	18,18	6 ay	12 ay
Koordinatör Birim	Okul idaresi								
İş birliği Yapılacak Birimler	Okul idaresi, rehberlik servisi, zümre başkanları								
Riskler	Öğrencilerin Derslere Karşı İlgisinde Yaşanabilecek Dalgalanmalar Velilerin Okul ve Ders Öğretmenleri ile İletişimlerinin Yetersizliği Oluşabilecek Salgın Hastalık veya Doğal Afetler								
Stratejiler	S1 Öğrencilerin kazanım eksiklikleri tespit edilerek destekleme ve yetiştirme kurslarıyla akademik yeterliklerinin artırılması sağlanacaktır. S2 Öğrencilerin kompozisyon, resim, şiir vb. yarışmalara katılımları teşvik edilecek, okul içerisinde yapılan yarışmalarda öğrencilerin ödüllendirilmesi sağlanacaktır. S3 Okul kütüphanesi zenginleştirilecek, öğrencilerin kitap okumasını teşvik edecek etkinlikler düzenlenecektir. S4 Öğrencilerin yerel, ulusal ve uluslararası proje ve yarışmalara katılmaları teşvik								

	edilecektir. S5 Öğrencilerin ortaokul 5.sınıflarda yabancı dil ağırlıklı eğitim almaları sağlanacaktır.
Maliyet Tahmini	3400 TL
Tespitler	<ol style="list-style-type: none">1- Velilerin, akademik başarıyı, çocuklarının gelecek kaygısı doğrultusunda önemsemesi, okulda yürütülen çocukların kendilerini ifade edebilecekleri diğer çalışmalarda veli tarafından daha az desteklenmesine neden olmaktadır.2- Doğa kaynaklı afetlerin, salgın hastalık vb. durumların eğitim süreçlerinin sürdürülebilirliğine engel oluşturması3- Eğitim ortamlarının öğrencilerin proje, yarışma gibi faaliyetlere katılımını, akademik başarıya göre daha az destekleyecek bir yapıda olması
İhtiyaçlar	<ol style="list-style-type: none">1- Okul aidiyetinin geliştirilmesi amacıyla öğrencilere yönelik yarışma, proje gibi faaliyetlerin fazlaştırılması ve niteliğinin artırılması2- Eğitim ortamlarının öğrenci ihtiyaçlarına cevap verecek şekilde geliştirilmesi ve buna yönelik finansmanın sağlanması

Amaç 2	Ortaokul kademesinde öğrencilerin kaliteli eğitime erişimleri fırsat eşitliği temelinde artırılarak bilişsel, duyuşsal ve fiziksel olarak çok yönlü gelişimleri sağlanacak ve temel hayat becerilerini edinmiş öğrenciler yetiştirilecektir.
Hedef 2.2	Öğrencilerin bilimsel, kültürel, sanatsal, sportif ve toplum hizmeti alanlarında ders dışı etkinliklere katılım oranı artırılabacaktır

Performans Göstergeleri	Hedef Etkisi*	Başlangıç Değeri**	2024	2025	2026	2027	2028	İzleme Sıklığı	Rapor Sıklığı
PG 2.2.1 Okulda bir eğitim ve öğretim döneminde bilimsel, kültürel, sanatsal ve sportif alanlarda en az bir faaliyete katılan öğrenci oranı (%)	20	22,72	95,45	100	100	100	100	6 ay	12 ay
PG 2.2.2 Bir eğitim ve öğretim yılında en az iki sosyal sorumluluk ve toplum hizmeti çalışmalarına katılan öğrenci oranı (%)	20	0	0	18,18	27,27	31,81	36,36	6 ay	12 ay
PG 2.2.3 Bir eğitim ve öğretim yılında yerel, ulusal ve uluslararası proje, yarışma vb. etkinliklere katılan öğrenci oranı (%)	20	0	9,09	22,72	45,45	54,54	63,63	6 ay	12 ay
PG 2.2.4 Okulda bir eğitim ve öğretim yılında geleneksel çocuk oyunları alt başlığında en az bir faaliyete katılan öğrenci oranı (%)	20	0	13,63	45,45	72,72	81,81	100	6 ay	12 ay
PG 2.2.5 Okulda bir eğitim ve öğretim yılında geleneksel çocuk oyunlarına yönelik olarak düzenlenen alan/mekan sayısı.	20	0	3	5	6	7	8	6 ay	12 ay
Koordinatör Birim	Okul idaresi								
İş birliği Yapılacak Birimler	Okul Rehberlik Servisi, İlçe Milli Eğitim Müdürlüğü, Belediye Başkanlığı, Okul Aile Birliği, Diğer Kurumlar								
Riskler	Maliyet Gerektiren Çalışmalarda Ekonomik Yetersizlik Salgın Hastalık ve Doğal Afetler Taşınabilir Öğrencilerin Ders Çıkış Saatlerinden Sonra Okula Erişim Zorlukları İlçedeki Sportif ve Kültürel Faaliyetleri Yürüten Kurumlara (Halk Eğitim Merkezi, Gençlik Merkezi) Taşınabilir Öğrencilerin Ulaşımında Yaşanan Güçlükler.								
Stratejiler	S1 Her bir öğrencinin bir kulüp faaliyetinde aktif olarak yer alması sağlanarak kulüp faaliyetlerinin etkinliği artırılabacaktır. S2 Öğrencilerin seviyelerine uygun olarak toplumsal sorunların çözümüne katkı								

	<p>sağlamak ve farkındalık oluşturmak amacıyla afet ve acil durum, çevre, eğitim, spor, kültür ve turizm, sağlık ve sosyal hizmetler alanlarında toplum hizmeti faaliyetlerine katılımları artırılacaktır.</p> <p>S3 Okul bünyesinde yarışmalar düzenlenecektir.</p> <p>S4 Diğer kurum ve kuruluşlarla iş birliği içerisinde yürütülen bilimsel, sosyal, kültürel, sanatsal ve sportif alanlardaki faaliyetler artırılacaktır.</p> <p>S5 Okul bahçeleri çocukların geleneksel oyunlarla vakit geçirmelerini sağlayacak ve gelişimlerini destekleyecek şekilde etkin olarak kullanılacaktır</p> <p>S6 Okul bünyesinde etkinlikler düzenlenecektir.</p> <p>S7 Öğrencilerin yerel, ulusal ve uluslararası proje ve yarışmalara katılmaları teşvik edilecektir.</p> <p>S8 E-okul sisteminde bulunan sosyal etkinlik modülünde gerçekleştirilen etkinlikler işlenecektir.</p> <p>S9 Okul bahçeleri geleneksel çocuk oyunlarına yönelik düzenlenecektir.</p> <p>S10 Öğrenci seviyesine ve öğretim programı kazanımlarına uygun olarak geleneksel çocuk oyunları ders içi etkinliklerde kullanılacaktır.</p> <p>S11 Eğitim- öğretim yılı içerisinde okullarda geleneksel çocuk oyunları şenliği yapılacaktır</p>
Maliyet Tahmini	5250 TL
Tespitler	<ul style="list-style-type: none"> • Velilerin; Sportif, Sanatsal ve Kültürel faaliyetlerin bireyin gelişimine yapabileceği katkıyı, akademik başarının gerisinde görmesi • Doğa kaynaklı afetlerin, salgın hastalık vb. durumların eğitim süreçlerinin sürdürülebilirliğine engel oluşturması • Eğitim ortamlarının öğrencilerin sosyal, sportif ve kültürel ihtiyaçlarını karşılamakta yetersiz olması
İhtiyaçlar	<ul style="list-style-type: none"> • Okul aidiyetinin geliştirilmesi amacıyla öğrencilere yönelik sosyal etkinliklerin artırılması • Eğitim ortamlarının öğrenci ihtiyaçlarına cevap verecek şekilde geliştirilmesi ve buna yönelik finansmanın sağlanması • Yaygın öğretim kurumlarının çocuk ve gençlere hitap eden daha çok kurs, faaliyet vs tesis edebilmesi için desteklenmesi

Amaç 3	Okulun amaçlarına ulaşmasını sağlayacak kurumsal imkân ve yetkinlikler verimli ve sürdürülebilir bir şekilde geliştirilecektir.
Hedef 3.1	Eğitim ve öğretimin sağlıklı ve güvenli bir ortamda gerçekleştirilmesi için okul sağlığı ve güvenliği geliştirilecektir

Performans Göstergeleri	Hedef Etkisi*	Başlangıç Değeri**	2024	2025	2026	2027	2028	İzleme Sıklığı	Rapor Sıklığı
PG3.1.1. Okulda yaşanan kaza sayısı	10	0	0	0	0	0	0	6 ay	12 ay
PG3.1.2. Bağımlılıkla mücadele ile ilgili konularda eğitim alan öğrenci, öğretmen ve veli oranı	10	0	9,75	61	73,17	85,36	100	6 ay	12 ay
PG3.1.3.Akran zorbalığı ve siber zorbalıkla ilgili konularda eğitim alan öğrenci ve öğretmen sayısı	10	4	14	16	20	26	32	6 ay	12 ay
PG3.1.4. Sağlıklı beslenme ve obezite ile ilgili konularda verilen eğitim alan öğrenci, öğretmen ve veli oranı	10	0	9,75	61	73,17	85,36	100	6 ay	12 ay
PG3.1.5. Hijyen, gıda güvenliği, bulaşıcı hastalıklar ile ilgili konularda verilen eğitim alan öğrenci, öğretmen ve veli oranı	10	0	9,75	61	73,17	85,36	100	6 ay	12 ay
PG3.1.6. Disiplin kuruluna sevk edilen olay sayısı	10	0	0	0	0	0	0	6 ay	12 ay
PG3.1.7. Afete hazırlık eğitimlerine katılan öğrenci ve öğretmen sayısı	10	4	14	16	20	26	32	6 ay	12 ay
PG3.1.8. İlk yardım eğitimlerine katılan öğrenci ve öğretmen sayısı	10	0	4	14	20	26	32	6 ay	12 ay
PG3.1.9 Sivil savunma eğitimlerine katılan öğrenci ve öğretmen sayısı	10	0	4	14	20	26	32	6 ay	12 ay
PG3.1.10. Afet ve acil durum tatbikat sayısı	10	2	2	2	2	2	2	6 ay	12 ay
Koordinatör Birim	Okul idaresi								
İş birliği Yapılacak Birimler	Okul Rehberlik Servisi, Sağlık Grup Başkanlığı, STK								
Riskler	Velilerin Okulda Düzenlenen Eğitimlere Katılma Oranlarındaki Düşüklük Salgın Hastalık ve Doğal Afetler Taşımali Eğitim Güvenlik sorunlarının yaratabileceği fiziksel hasarlara önem verildiği kadar, psikolojik hasarlara önem verilmemesi.								

Stratejiler	<p>S1. Öğrenci, öğretmen ve velilerde farkındalık oluşturmak için bağımlılıkla mücadele, akran zorbalığı, siber zorbalık, sağlıklı beslenme ve obezite, hijyen, bulaşıcı hastalıklar ve gıda güvenliği gibi konularda alan uzmanları ile iş birliğinde eğitimler düzenlenecektir.</p> <p>S2. Okulda yaşanan disiplin olaylarının nedeni rehber öğretmen koordinasyonunda sınıf rehber öğretmeni ve öğrencilerin diğer öğretmenleriyle iş birliğinde tespit edilerek bu konuda çalışmalar yapılarak öğrencilerin ve velilerin farkındalıkları artırılacaktır.</p> <p>S3. Başarılı ve örnek davranış sergileyen öğrencilerin onur belgesiyle ödüllendirilmesi ve bu öğrencilerin diğer öğrencilere örnek olması sağlanacaktır.</p> <p>S4. Doğa, insan ve teknoloji kaynaklı (deprem, sel, heyelan, yangın, çığ ve salgın hastalıklar vd.) afetlere karşı gerekli tedbirlerin alınması için çalışmalar yapılacaktır.</p> <p>S5. Doğa, insan ve teknoloji kaynaklı (deprem, sel, heyelan, yangın, çığ ve salgın hastalıklar vd.) konularında alan uzmanları ile iş birliğinde öğretmen, öğrenci ve velilere farkındalık eğitimleri verilecektir.</p> <p>S6. Sivil savunma alanında öğrenci kulüp faaliyetleri kapsamında etkinlikler düzenlenecektir.</p> <p>S7. Okulun afet ve acil durum eylem planının güncel tutulması sağlanacaktır.</p> <p>S8. Afet ve acil durum tatbikatları düzenlenecektir.</p>
Maliyet Tahmini	1100 TL
Tespitler	<p>Temel ihtiyaçlar hiyerarşisi doğrultusunda okuldaki güvenliğin, kaliteli bir eğitim için ön şartlardan biri olduğu gerçeği göz ardı edilebilmektedir.</p> <p>Yaşanabilen doğal afetler konusunda alınan önlemlerin birçoğu uzun vadeli devam ettirilecek bir disiplinden uzak kalmaktadır.</p>
İhtiyaçlar	<p>Çevre kaynaklı güvenlik sorunları için mahalle muhtarlığı ve emniyet müdürlüğü ile okulun bir program çerçevesinde koordineli hareket etmesi gerekir.</p> <p>Doğal Afetler konusunda, okul kendi bünyesinde bölgedeki olası risk faktörleri doğrultusunda veli ve öğrencilerine düzenli olarak eğitim vermelidir.</p> <p>Yaşanabilecek afetler konusunda okulun hedef kitlesinin daha yüksek bir psikolojik sağlamlıkla baş etme becerilerinin artırılması için önleyici psikolojik çalışmalara ağırlık verilmelidir.</p>

Amaç 3	Okulun amaçlarına ulaşmasını sağlayacak kurumsal imkân ve yetkinlikler verimli ve sürdürülebilir bir şekilde geliştirilecektir
Hedef 3.2	İklim değişikliğinin olumsuz etkilerini azaltmak ve çevresel sürdürülebilirliği sağlamak için tasarruf tedbirleri kapsamında enerji verimliliği artırılacaktır.

Performans Göstergeleri	Hedef Etkisi*	Başlangıç Değeri**	2024	2025	2026	2027	2028	İzleme Sıklığı	Rapor Sıklığı
PG3.2.1. Elektrik tüketimi (kw)	25	1930	1844	1750	1700	1650	1600	6 ay	12 ay
PG3.2.2. Su tüketim miktarı (m3)	25	485	475	465	455	425	405	6 ay	12 ay
PG3.2.3. Doğalgaz/ akaryakıt /kömür tüketim miktarı (m3/lt/kg)	25	24	24	22	20	18	16	6 ay	12 ay
PG3.2.4. Bakım ve onarımı yapılan alan-tesisat sayısı/oranı	25	25	25	20	15	10	0	6 ay	12 ay
Koordinatör Birim	Okul idaresi								
İş birliği Yapılacak Birimler	Öğretmenler, Öğrenciler								
Riskler	Alt Yapıda Yaşanabilecek Olumsuzlar, İklim ve Çevresel Değişiklikler Uzun vadede oluşabilecek enerji ihtiyaçları hususunda toplumda varolan bilinçsizlik hali								
Stratejiler	S1. Okul elektrik, su ve yakıt tüketimi miktar ve tutar olarak izlenerek tüketimi artıran unsurlar araştırılacak ve verimliliği artıracak tedbirler alınacaktır. S2. Tasarruf tedbirleri kapsamında enerji verimliliği ile ilgili farkındalık çalışmaları yapılacaktır. S3. Enerji tasarrufunun sağlanması için atölye ve laboratuvarlarda tedbir alınmasına yönelik çalışmalar yapılacaktır. S4. Enerji tasarrufuna yönelik proje geliştirilecektir. S5. Yenilenebilir enerji kaynaklarından daha fazla yararlanmak için çalışmaları yapılacaktır.								
Maliyet Tahmini	1100 TL								
Tespitler	Yapılacak her bireysel tasarrufun, genel tasarrufa katkı yapabileceği ve enerji kaynaklarının korunmasının temel çıkış noktasının bireysel tasarruf olduğu gerçeği hususunda hareket edilmelidir.								
İhtiyaçlar	Doğal kaynakların korunabilmesi için, okul temelli eğitim programlarına ihtiyaç vardır. Eğitimcilerin hizmetiçi eğitim faaliyetlerinde "Doğal Kaynakların Korunması" konusu daha fazla yer almalı ve ilgili faaliyetlerde somut ve okulda uygulamaya dönük çalışmaların yapılması için söz konusu program güçlendirilmelidir.								

Amaç 4	Okulun eğitimin temel ilkeleri doğrultusunda niteliğini arttırmak amacıyla kurumsal kapasite geliştirilecektir.
Hedef 4.1	Kurum personelinin mesleki gelişimlerinin artırılması sağlanacaktır.

Performans Göstergeleri	Hedef Etkisi*	Başlangıç Değeri**	2024	2025	2026	2027	2028	İzleme Sıklığı	Rapor Sıklığı
PG 4.1.1 Hizmet içi eğitim alan yönetici ve öğretmen sayısı	15	4	5	10	10	10	10	6 ay	12 ay
PG4.1.2 Eğitim alan yardımcı personel sayısı	14	1	1	1	1	1	1	6 ay	12 ay
PG 4.1.3 Uzaktan hizmet içi eğitime katılan öğretmen sayısı	15	2	2	5	8	8	8	6 ay	12 ay
PG 4.1.4 Ulusal ve uluslararası projelere katılım sağlayan öğretmen sayısı	13	0	1	2	2	3	4	6 ay	12 ay
PG 4.1.5 Öğretmenlere yönelik düzenlenen eğitim sayısı	15	0	0	1	2	3	4	6 ay	12 ay
PG 4.1.6 Yöneticilere yönelik düzenlenen eğitim sayısı	13	0	0	1	2	3	4	6 ay	12 ay
PG 4.1.7 Yüksek lisans eğitimini sürdüren/ tamamlayan öğretmen ve yönetici sayısı	15	2	2	2	2	3	3	6 ay	12 ay
Koordinatör Birim	Okul idaresi								
İş birliği Yapılacak Birimler	İlçe Milli Eğitim Müdürlüğü								
Riskler	YÖK ve üniversiteler ile yeterli düzeyde iş birliği imkânı sağlanamaması Dijital ortamlarda verilen eğitimlerin yüz yüze eğitimler kadar benimsenmemesi olması								
Stratejiler	S1 Okul yöneticilerinin ve öğretmenlerin mesleki gelişim ihtiyaçları tespit edilerek bu ihtiyaçları gidermeye yönelik bir mesleki gelişim planı hazırlanacaktır. S2 Bakanlık, diğer kurum ve kuruluşlarla yapılan iş birlikleri kapsamında yardımcı personelin görev alanı ile ilgili iş başı eğitim almaları sağlanacaktır. S3 Okul öğretmenlerinin alanlarında mesleki gelişimlerini ve öğretmenlik yeterliklerini geliştirmek için mahalli ve merkezi düzeyde eğitim almaları sağlanacaktır. S4 Okul yöneticilerinin ve öğretmenlerin dijital platformlar aracılığıyla verilen eğitimlere katılmaları teşvik edilecektir.								

	S5 Okul personelinin motivasyon, iş doyumu ve kurumsal bağlılık düzeylerini artıracak çalışmalar yapılacaktır
Maliyet Tahmini	0 TL
Tespitler	Yönetici ve öğretmenlerin mesleki gelişim eğitimlerinde üniversiteler ile yeterli düzeyde iş birliği imkânı sağlanamaması Öğretmen ve yöneticilere verilen mesleki gelişim eğitimlerinin nitelik ve niceliğinin geliştirilmeye açık olması Öğretmenlerin mesleki gelişim ihtiyaç ve önceliklerini belirlemede okulların ihtiyaçlarının yeterli düzeyde dikkate alınmaması
İhtiyaçlar	İhtiyaç duyulan alanlarda öğretmen ve yöneticilere üniversiteler aracılığıyla mesleki gelişim eğitimlerinin verilmesi Mesleki gelişimde, okul temelli mesleki gelişim ve öğretmen yönetici hizmetiçi eğitim programlarının yaygınlaştırılması ve öğretmenlerin bu faaliyetlere erişilebilirliğinin artırılması

Amaç 4	Okulun eğitimin temel ilkeleri doğrultusunda niteliğini arttırmak amacıyla kurumsal kapasite geliştirilecektir.
Hedef 4.2	Temel eğitimde okulların niteliğini arttıracak uygulamalara ve çalışmalara yer verilmesi sağlanacaktır.

Performans Göstergeleri	Hedef Etkisi*	Başlangıç Değeri**	2024	2025	2026	2027	2028	İzleme Sıklığı	Rapor Sıklığı
PG 4.3.1. İyileştirilen fiziki mekân (derslik, spor salonu, kütüphane, pansiyon vb.) sayısı	33	0	1	2	3	4	5	6 ay	12 ay
PG 4.3.2. Fiziksel mekanların temizlik ve hijyenine ilişkin memnuniyet oranı (%)	33	75	80	80	85	90	95	6 ay	12 ay
PG 4.3.3. Altyapı ve donatım eksikliği bulunan fiziksel birim sayısı	34	5	4	3	2	1	0	6 ay	12 ay
Koordinatör Birim	Okul idaresi								
İş birliği Yapılacak Birimler	Hedefin gerçekleşmesi ile ilgili faaliyetlerin gerçekleştirilmesinde sorumlulukları olan birimlerdir.								
Riskler	Yapı maliyetlerdeki öngörülemeyen artışlar yaşanması <ul style="list-style-type: none"> Doğa kaynaklı afetler Tasarruf önceliklerindeki değişiklikler, planlanan kapasite değişikliklerinin gecikmesine ve ertelenmesine neden olabilmektedir. 								
Stratejiler	S1. Okulun fiziki mekânlarının durum tespiti yapılacak ve iyileştirilme için önceliklendirilmiş bir plan doğrultusunda çalışmalar yapılacaktır. S2. Fiziki mekânların iyileştirilmesi için kamu idareleri, belediyeler ve işverenlerle iş birlikleri yapılacaktır. S3. Bilişim altyapısını güçlendirme çalışmaları yapılacaktır. S4. Temizlik ve hijyen memnuniyet düzeyi belirlemek için anketler uygulanarak yapılacak değerlendirmeler sonucunda gerekli tedbirler alınacaktır.								
Maliyet Tahmini	30000 TL								
Tespitler	Eğitim binalarındaki fiziksel donanımların yetersizliği, gerçekleştirilecek faaliyetlerin daha uzun sürede ve verimsiz uygulanmasına neden olmaktadır. Okullarda salgın ve bulaşıcı hastalıkların bulaş ve yayılma oranının yüksek olması								
İhtiyaçlar	Eğitim binalarının niteliğinin artırılması için fiziksel imkânlarının iyileştirilmesi Ortak kullanım alanlarında hijyen kurallarına uyulmasının sağlanması Bulaşıcı hastalıklara karşı personelin ve öğrencilerin bilinçlendirilmesi								

4.5. Maliyetlendirme

Okulumuz 2024-2028 Stratejik Planı'nın maliyetlendirilmesi sürecindeki temel gaye, stratejik amaç, hedef ve eylemlerin gerektirdiği maliyetlerin ortaya konulması suretiyle politika tercihlerinin ve karar alma sürecinin rasyonelleştirilmesine katkıda bulunmaktır. Bu sayede, stratejik plan ile bütçe arasındaki bağlantı güçlendirilecek ve harcamaların önceliklendirilme süreci iyileştirilecektir.

Okulumuz stratejik planında dört amaç ve yedi hedef bulunmaktadır. Söz konusu amaç ve hedeflere ilişkin beş yıllık tahmini bütçe dağılımları Tablo 20'de gösterilmiştir. Tabloda görüleceği üzere son iki yılın gelir ve giderlerinde yaşanan artıştan hareketle hazırlanan beş yıllık maliyetlendirme sonucunda okulumuzun tahmini olarak 56.950 TL'lik bir harcama yapacağı öngörülmektedir.

Tablo 20. Tahmini Maliyet Tablosu

	2024	2025	2026	2027	2028	Toplam Maliyet
Amaç 1	100 TL	150 TL	200 TL	250 TL	400 TL	1100 TL
Hedef 1.1	100 TL	150 TL	200 TL	250 TL	400 TL	1100 TL
Amaç 2	500 TL	1000 TL	1750 TL	2400 TL	3000 TL	8650 TL
Hedef 2.1	250 TL	500 TL	750 TL	900 TL	1000 TL	3400 TL
Hedef 2.2	250 TL	500 TL	1000 TL	1500 TL	2000 TL	5250 TL
Amaç 3	200 TL	300 TL	400 TL	500 TL	800 TL	2200 TL
Hedef 3.1	100 TL	150 TL	200 TL	250 TL	400 TL	1100 TL
Hedef 3.2	100 TL	150 TL	200 TL	250 TL	400 TL	1100 TL
Amaç 4	4000 TL	5000 TL	6000 TL	7000 TL	8000 TL	30000 TL
Hedef 4.1	0	0	0	0	0	0
Hedef 4.2	4000 TL	5000 TL	6000 TL	7000 TL	8000 TL	30000 TL
Genel Yönetim Giderleri	1000 TL	2000 TL	3000 TL	4000 TL	5000 TL	15000 TL
TOPLAM	5800 TL	8450 TL	11350 TL	14150 TL	17200 TL	56950 TL

5. İZLEME VE DEĞERLENDİRME

Bu bölümde Okulumuz 2024-2028 Stratejik Planı'nın izleme ve değerlendirme modeline ve aşamalarına değinilmiştir.

Stratejik planlarda yer alan amaç ve hedeflere ulaşma durumlarının tespiti ve bu yolla stratejik planlardaki amaç ve hedeflerin gerçekleştirilebilmesi için gerekli tedbirlerin alınması izleme ve değerlendirme ile mümkün olmaktadır. İzleme, stratejik plan uygulamasının sistematik olarak takip edilmesi ve raporlanmasıdır. Değerlendirme ise, uygulama sonuçlarının amaç ve hedeflere kıyasla ölçülmesi ve söz konusu amaç ve hedeflerin tutarlılık ve uygunluğunun analizidir.

Okulumuz 2024-2028 Stratejik Planı'nın izlenmesi ve değerlendirilmesi uygulamaları, İlçe MEM 2019-2023 Stratejik Planı İzleme ve Değerlendirme Modeli'nin geliştirilmiş sürümü olan 2024-2028 Stratejik Planı İzleme ve Değerlendirme Modeli çerçevesinde yürütülecektir. İzleme ve değerlendirme sürecine yön verecek temel ilkeler "Katılımcılık, Saydamlık, Hesap verebilirlik, Bilimsellik, Tutarlılık ve Nesnellik" olarak ifade edilebilir.

İdarelerin kurumsal yapılarının kendine has farklılıkları izleme ve değerlendirme süreçlerinin de farklılaşmasını beraberinde getirmektedir. Eğitim idarelerinin ana unsurunun, girdi ve çıktılarının insan oluşu, ürünlerinin değerinin kısa vadede belirlenememesine ve insan unsurundan kaynaklı değişkenliğin ve belirsizliğin fazla olmasına yol açmaktadır. Bu durumda sadece nicel yöntemlerle yürütülecek izleme ve değerlendirmelerin eğitsel olgu ve durumları açıklamada yetersiz kalabilmesi söz konusudur. Nicel yöntemlerin yanında veya onlara alternatif olarak nitel yöntemlerin de uygulanmasının daha zengin ve geniş bir bakış açısı sunabileceği belirtilebilir.

Belirtilen temel ilkeler ve veri analiz yöntemleri doğrultusunda birlikte Okulumuz 2024-2028 Stratejik Planı İzleme ve Değerlendirme Modeli'nin çerçevesini;

- 1- Performans göstergeleri ve stratejiler bazında gerçekleşme durumlarının belirlenmesi,
- 2- Performans göstergelerinin gerçekleşme durumlarının hedeflerle kıyaslanması,
- 3- Stratejiler kapsamında yürütülen faaliyetlerin takip edilmesi,
- 4- Sonuçların raporlanması ve paydaşlarla paylaşımı,
- 5- Hedeflerden sapmaların nedenlerinin araştırılması,
- 6- Alternatiflerin ve çözüm önerilerinin geliştirilmesi süreçleri oluşturmaktadır.

İZLEME VE DEĞERLENDİRME SÜRECİNİN İŞLEYİŞİ

İzleme ve değerlendirme sürecinin işleyişi ana hatları ile aşağıdaki şekilde özetlenmiştir.



İzleme ve değerlendirme süreci

Okulumuz 2024–2028 Stratejik Planı'nda yer alan performans göstergelerinin gerçekleşme durumlarının tespiti yılda iki kez yapılacaktır. Ara izleme olarak nitelendirilebilecek yılın ilk altı aylık dönemini kapsayan birinci izleme kapsamında, MEM Stratejik Plan İzleme ve Değerlendirme raporu vasıtasıyla, Strateji Birimi tarafından hizmet birimlerinden sorumlu oldukları performans göstergeleri ve stratejiler ile ilgili gerçekleşme durumlarına ilişkin veriler toplanarak konsolide edilecektir. Bu aşamada amaç, varsa öncelikle yıllık hedefler olmak üzere, hedeflere ulaşılmasının önündeki engelleri ve riskleri belirlemek ve yıllık hedeflere ulaşılmasını sağlamak üzere gerekli görülebilecek tedbirlerin alınmasıdır.

Yılın tamamına ilişkin ikinci izleme kapsamında ise Okul Stratejik Plan İzleme ve Değerlendirme Modülü vasıtasıyla, Strateji Geliştirme Başkanlığı tarafından harcama birimlerinden sorumlu oldukları performans göstergeleri ve stratejiler ile ilgili yıl sonu gerçekleşme durumlarına ait veriler toplanarak konsolide edilecektir. Stratejik plan değerlendirme raporu, üst yönetici başkanlığında yapılan değerlendirme toplantısında stratejik planın kalan süresi için hedeflere nasıl ulaşılacağına ilişkin alınacak gerekli

önlemleri de içerecek şekilde nihai hale getirilecek

Stratejik Plan Değerlendirme Raporu, üst yönetici başkanlığında yapılan değerlendirme toplantısında stratejik planın kalan süresi için hedeflere nasıl ulaşılacağına ilişkin alınacak gerekli önlemleri de içerecek şekilde nihai hâle getirilerek nisan ayı sonuna kadar İlçe Mem Strateji Geliştirme Şube Müdürlüğü Ar-Ge Birimine gönderilecektir. Hedeflerin ve ilgili performans göstergeleri ile risklerin takibi, hedeften sorumlu birimin harcama yetkilisinin; hedeflerin gerçekleşme sonuçlarının harcama birimlerinden alınarak konsolide edilmesi, analizi, değerlendirilmesi ve üst yöneticiye sunulması ise Strateji Geliştirme Şubesi sorumluluğundadır.

PERFORMANS GÖSTERGELERİ

Okulumuz 2024-2028 Stratejik Planı'nda belirlenen hedeflere ne ölçüde ulaşıldığını ortaya koyabilecek yeterli sayıda ve nitelikte performans göstergeleri kullanılmıştır. Stratejik planda, izleme ve değerlendirme faaliyetlerinin etkili bir şekilde gerçekleştirilmesi için performans göstergelerinden yararlanılmıştır. Performans göstergelerinin izlenmesinde standartlaşmanın sağlanması ve güvenilirliğin temin edilmesi önemli bir konudur. Bu sebeple performans göstergelerinin kimlik kartı olarak nitelendirilebilecek "Performans Göstergesi Kartı" geliştirilmiştir. Müdürlüğümüze özgü geliştirilen performans göstergesi kartı ile her bir performans göstergesinin kavramsal çerçevesi, veri kaynağı, kapsamı, veri temin dönemi, hesaplama yöntemi gibi bilgiler kayıt altına alınarak gösterge bilgi tablosunda toplanmıştır. Bu yolla performans göstergelerine ilişkin izleme verilerinin güvenilirliğinin ve karşılaştırılabilirliğinin güvence altına alınması sağlanmıştır.